

## 성바오로딸수도회 한국관구 역사문서고의 기록분류체계 개선 방안에 관한 연구

A Study on the Improvement Plan of Records Classification  
System of the Korean Province of the Daughters of St. Paul

김태희(Taehee Kim)<sup>1</sup>, 정연경(Yeon-Kyoung Chung)<sup>2</sup>

E-mail: theresiafsp@hanmail.net, ykchung@ewha.ac.kr



<sup>1</sup>제1저자 이화여자대학교 기록관리교육원 수료, 성바오로딸수도회 수녀  
<sup>2</sup>교신저자 이화여자대학교 문헌정보학과 교수

논문접수 2023-10-16  
최초심사 2023-10-24  
게재확정 2023-11-22

ORCID

Tae Hee Kim  
https://orcid.org/0009-0004-2114-9012

Yeon-Kyoung Chung  
https://orcid.org/0000-0001-7125-9827

© 한국기록관리학회

This is an Open Access article distributed under the terms of the Creative Commons Attribution-NonCommercial-NoDerivatives 4.0 (https://creativecommons.org/licenses/by-nc-nd/4.0/) which permits use, distribution and reproduction in any medium, provided that the article is properly cited, the use is non-commercial and no modifications or adaptations are made.

본 논문은 이화여자대학교 기록관리교육원의 수료 청구논문 「성바오로딸수도회 한국관구 역사문서고 기록분류체계 개선 방안」(2023)을 수정 보완한 것임

### 초 록

본 연구의 목적은 성바오로딸수도회 한국관구가 생산·수집한 기록물의 체계적 관리와 이용을 위해 기록분류체계를 개선하는 것이다. 먼저 성바오로딸수도회의 설립 이념과 한국관구의 연혁을 조사한 뒤 조직의 구조를 파악하고 수도회 기록관리 현황을 조사하였다. 그리고 기록물 분류를 위해 기능과 조직(생산주체), 유형에 따른 분류방법을 채택하였다. 이어서 현재 한국관구에서 사용하는 분류체계의 틀이 되는 총원 역사문서고의 분류체계를 조사하고 기존 한국관구 분류체계에서 개선할 점을 점검하여 수정 보완한 기록분류체계를 제안하였다. 본 연구의 결과는 성바오로딸수도회 기록분류체계 개선에 활용되고 가톨릭 수도회의 분류체계 개발에 기초자료가 될 수 있을 것이다.

### ABSTRACT

The purpose of this study is to improve the records classification system of the Korean Province of the Daughters of St. Paul for the systematic management and usage of records that they produced and collected. First, the ideology of the foundation of the Congregation and the history of the Korean Province were investigated, and the structure of the community and the present condition of records management were surveyed. The classification methods were chosen according to function, organization, and type for categorization of records. Afterward, the classification system of the General House Historical Archives was analyzed, and some parts set to be improved from the current system were examined. Finally, a revised classification system was suggested. The result of this study can be used to update the system and become a useful material for developing systems of other Catholic Congregations.

**Keywords:** 종교단체 기록물, 기록분류체계, 역사문서고, 가톨릭 수도회, 성바오로딸수도회  
Religious community records, records classification system, historical archives, Roman Catholic Congregations, Daughters of St. Paul

## 1. 서론

### 1.1 연구 목적

가톨릭교회 안에서 출판과 시청각 미디어를 통한 선교 활동으로 60여 년을 걸어온 성바오로딸수도회 한국관구는 고유한 사명을 수행해 오면서 다양한 기록물을 생산하고 수집해 왔다. 수도회의 영적 유산이자 역사적 증거인 기록물은 가톨릭 신앙과 특수한 카리스마를 중심으로 모인 공동체의 정체성과 사도직(使徒職) 활동을 드러내며 수도회의 성장과 변화 과정을 보여준다. 그동안 수도회는 생산하고 입수한 기록물 중에 보존 가치가 있다고 여겨지는 자료를 수도회 역사문서고에 정리하고 보존해 왔다. 기록물의 분류 작업은 한국관구 고유의 분류 방법으로 단순하게 이루어지다가 2015년 이탈리아 로마에 있는 수도회 총원 역사문서고의 체계를 따라 전반적인 틀이 바뀌었다. 현재의 기록분류체계는 부분적으로 누락된 항목들이 있고, 기록물이 생산된 출처나 계층의 구분이 불분명한 경우가 있어서 보다 논리적이고 명확하게 재정비할 필요성이 있다.

따라서 본 연구의 목적은 보다 체계적이고 효율적인 문서고 관리와 활용을 위해 현재의 기록분류체계를 총원 문서고의 체계를 바탕으로 하면서 한국관구의 현실을 반영하여 개선하는 것이다. 수도회 역사문서고 기록분류체계를 수정 보완하는 작업을 통해 문서고 운영에 안정된 기초를 마련하고, 물려받은 수도회의 유산을 정리하여 수도회 회원들과 교회와 사회에 활용될 수 있는 계기를 마련하고자 한다. 또한 민간 기록물 분류체계 개발에 대한 연구를 종교 분야의 영역으로 확장하고 한국 가톨릭교회 기록물 연구가 발전하는데 기여할 수 있을 것이다.

### 1.2 연구 범위와 방법

본 연구는 성바오로딸수도회 한국관구의 기록분류체계를 개선하기 위해 수도회의 업무와 기능에 기록을 연계하고 기록물이 생산된 출처와 맥락을 파악하여 기록분류체계의 수정안을 제시하였다. 연구 방법으로는 첫째, 성바오로딸수도회의 설립 목적과 한국관구의 연혁을 조사한 뒤 조직의 구조를 파악하고 수도회 기록관리 현황을 조사하였다. 둘째, 수도회 문서고는 다양한 출처에서 생산된 기록물이 수집되기 때문에 기록물이 생산되는 출처를 확인하여 분류하였다. 또한 시청각 기록물과 박물의 검색과 활용이 용이하도록 매체의 유형별 분류를 추가하였다. 셋째, 기록분류체계 설계를 위해 모원(母院)인 성바오로딸수도회 총원 역사문서고의 2021년에 개정된 분류체계를 참조하여 비교하였으며, 현재 한국관구 역사문서고에서 사용하고 있는 분류체계에서 개선할 점을 도출하였다. 끝으로 이상의 분석 내용을 바탕으로 성바오로딸수도회의 기록분류체계 개선안을 제안하였다.

### 1.3 선행연구 분석

수도회 기록분류체계를 설계하기 위해 가톨릭 수도회와 교구 기록물 관련 선행연구와 민간 기록물 분류체계에 관한 연구를 찾아보았다. 먼저 가톨릭 수도회의 기록물 관리에 관한 국내 논문으로 이인숙(2016)은 문헌연구를 통해 타종교 단체의 기록관리 현황과 한국 가톨릭교회 내의 기록관리 현황을 조사하고 한국 가톨릭 수도회의 기록관리 운영방안을 제시하였다. 정연옥(2019)은 영원한 도움의 성모 수도회의 영구보존 기록물 관리를 위한 매뉴얼을 개발하고 정리 단계에서 수도회 기록물 분류체계를 제시하였다. 수도회에서 생산된 기록물을 기능과 출처에 따라 계층적으로 분류하였으며 수도회 설립과 관련하여 수집한 기록물을 매뉴스크립트 컬렉션으로 분리하여 기록물군으로 세웠다. 김효진(2022)은 한국순교복자수녀회의 보존기록 정리체계를 개선하기 위해 한국 가톨릭 기록물 관련 법규와 지침을 분석하고 기록분류 기준을 도출하였다. 수녀회의 기록물 관리 현황과 조직 업무를 조사하고 자료 대출 허가 신청서와 검색 키워드 분석을 토대로 기능과 조직, 주제에 따른 분류기준을 도출하여 정리체계 개선안을 제시하였다.

한국 가톨릭교회 교구의 기록물 관리에 대한 연구로 하종희(2001)는 대전교구 기록물 관리의 문제점과 개선 사항을 짚어보면서 출처 존중의 원칙에 따른 교구 기록물의 정리 기준이 필요함을 언급했다. 김선미(2004)는 가톨릭교회

기록물 관리의 필요성을 강조하고 그 특성을 분석하였으며 미국의 교구와 인천교구의 기록물 관리체제를 살펴보고 교구 기록관의 설치와 운영 방향을 제안하였다. 이연준(2021)은 대구대교구 분당 기록물을 조사하여 기록물 생산과 관리 현황을 파악하고 업무분석 표준인 ISO TR 26122를 활용하여 기능분석과 맥락분석 방법으로 업무분류표를 도출하였다. 또한 가톨릭교회의 업무기능을 고유기능과 공통기능으로 나누어 가톨릭교회 기록분류체계(안)을 개발하였다.

민간단체 기록물 분류체계 개발에 대한 연구로 이영숙(2005)은 시민단체 기록물의 중요성을 강조하면서 기능분류와 주제분류를 결합하여 환경연합의 기능분류표와 처리일정표를 작성했다. 김유선, 이명규(2018)는 함평사건희생자유족회의 소장 기록물을 분류하기 위해 DIRKS 방법론에 따라 함평사건희생자유족회의 업무분석을 수행하여 업무분류체계를 도출하였다.

타종교의 기록물 분류체계 개발에 대한 연구로 마원준(2003)은 한국 개신교 교회 기록물의 특성과 기록물 분류 실태를 조사하고 명성교회를 대상으로 DIRKS 방법론을 준용하여 기능 분류와 처리일정표를 설계하였다. 박성수(2010)는 불교 조계종 사찰의 기록물 관리체계를 세우기 위해 조계종 중앙종무기관의 기록물 관리 현황을 검토하고 사찰의 업무기능을 분석하여 기록물관리기준표를 제시하였다.

민간영역의 수집기록물을 대상으로 분류체계를 설계한 연구로 정진임(2007)은 수집기록물의 분류방법에 대해 이론적으로 고찰하고 한국YMCA 전국연맹 컬렉션을 대상으로 매뉴스크립트 분류방안을 제시했다. 오정희, 정연경(2018)은 국내외 독립운동 기록 디지털 아카이브의 분류 현황을 조사하고 검색이 용이하도록 국가보훈처 공훈전자사료관의 독립운동 컬렉션에 대한 분류체계를 제안하였다.

이상의 선행연구 분석을 통해 한국 가톨릭 수도회와 교구의 기록물 관리에 대한 연구는 교회 안에서 기록관리의 중요성에 대한 인식이 성장하면서 최근 들어 기록분류체계 개발에 대한 연구가 진행 중임을 확인할 수 있었다. 또한 민간단체와 타종교 단체의 기록분류체계 개발 사례를 참고하여 수도회 조직의 업무와 기능을 분석하고 기록분류체계를 개선하는 연구가 필요함을 파악할 수 있었다. 본 연구는 수도회 기록물의 성격에 맞게 업무 기능에 기반한 분류를 하면서도 생산한 출처와 기록물 유형별 분류를 통합한 기록분류체계를 개발하는데 차별성을 두고자 하였다.

## 2. 성바로딸수도회의 조직과 기록물 관리

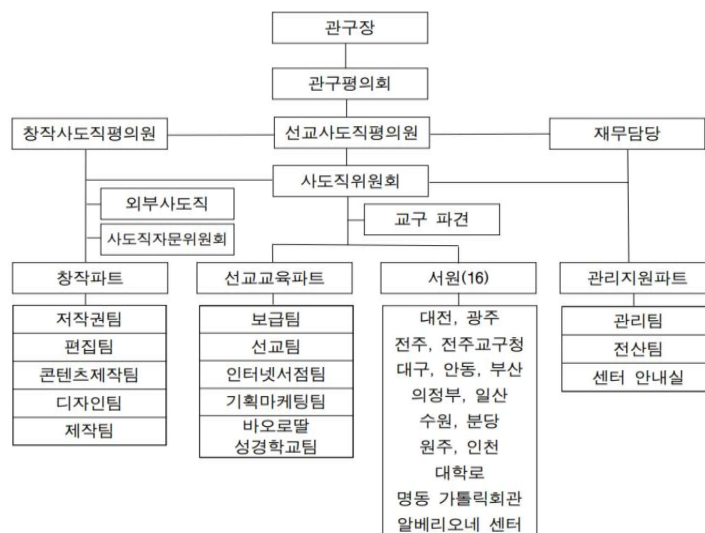
### 2.1. 성바로딸수도회 한국관구 연혁

성바로딸수도회는 1915년 6월 15일 이탈리아 북부의 알바에서 시작되어 1953년 3월 15일 최종 인가를 받은 교황 직할 수도회이다. 복자 야고보 알베리오네 신부에 의해 설립되었으며, 성 바오로 사도를 귀감으로 삼아 그분의 정신으로 복음 선포에 헌신하기에 수도회 초기부터 ‘성 바오로 딸(Figlie di San Paolo)’이라 불렸다. 성바로딸수도회는 다양한 커뮤니케이션 매체를 통해 예수 그리스도의 가르침을 전하고 있으며 한국 땅에는 1960년 12월 13일 세 명의 선교사가 진출하여 서울시에 자리를 잡았다. 1972년 5월에는 일본관구에서 분리되어 독립된 한국위임구가 설립되었으며 1981년 11월 1일에는 한국위임구가 관구로 승격되어 현재 제15대 통솔에 이르렀다. 1996년 바오로 딸 인터넷서점을 구축하고 수도회 홈페이지를 열었으며 2000년에 들어서 전자책과 디지털 콘텐츠 서비스를 시작하였고 이터닝 성경공부 과정을 개설하였다. 2010년 12월 13일 한국 진출 50주년, 2015년 6월 15일 수도회 설립 100주년을 기념하였고 2021년 관구 승격 40주년을 맞이한 성바로딸수도회 한국관구는 하느님 말씀을 전하기 위해 자신의 삶을 봉헌함으로써 교회와 사회 안에서 맡겨진 소명에 응답하고 있다.

### 2.2 한국관구 조직의 구조

성바로딸수도회 전(全) 공동체를 관할하는 총원은 이탈리아 로마에 있으며 수도회는 총통솔, 관구, 위임구, 분원 공동체로 구성되어 있다. 한국관구는 수도회에서 한국 지역을 총괄하는 공동체이며 관구의 책임자는 관구장이

다. 관구장을 보좌하는 관구평의회 아래에 사도직과 공동체 조직이 형성되어 있으며 출판 사도직 분야(창작·선교교육·관리지원)와 양성·영성 분야로 나뉜다. 공동체는 10개 분원과 본원 공동체로 구성된다. 한국관구의 사도직 분야 조직과 공동체의 구성도는 [그림 1], [그림 2]와 같다.



<그림 1> 성바로말수도회 한국관구 사도직 조직도



<그림 2> 성바로말수도회 한국관구 공동체 조직도

한국관구의 기록물을 관리하는 역사문서고는 관구 비서에게 소속되어 있는데 관구 비서는 관구평의회에서 다룰 의제를 미리 통고하고 회의록을 작성하며 총통솔 기구로 평의회 회의록 사본을 발송하거나 문서를 보관하는 업무를 맡는다.(성바로말수도회, 2004) 역사문서고에는 기록관리 담당자 1명이 실무를 담당하고 있으며 관구 비서와 평의회를 통해 이관된 기록을 등록·관리하고 수도회에 역사적·행정적으로 중요한 기록물을 수집·보존하는 기능을 맡고 있다.

## 2.3 한국관구 기록물 관리 현황

### 2.3.1 한국관구 역사문서고 소장 기록물 현황

성바로팔수도회 한국관구 역사문서고에 소장된 기록물의 생산과 접수 시기는 한국에 수도회가 진출한 1960년 12월 13일부터이며, 기록물의 유형별·분류별로 서고에 정리되어 있다. 대부분의 기록물은 관구청에 있는 역사문서고에 보존되어 있으며, 관구 비서실에 회원 관련 문서와 선종회원 유품이 보존되어 있다. 일부 박물관이 보관된 서고는 관구청에 있으며 수녀원 안내실 옆에 위치한, 수도회의 영성과 역사를 소개하는 로비에 수도회 배치와 회헌, 사도직에 사용하던 컴퓨터와 카메라, 필름 편집기 등이 소규모로 전시되어 있다. 성바로출판사에서 출간한 책과 제작한 시청각 미디어 전시실에도 한국관구 설립 50주년과 수도회 설립 백주년 기념물이 함께 전시되어 있다.

기록물의 유형은 크게 문서와 시청각 기록물, 박물관로 나눌 수 있다. 문서류에는 종이 문서, 기록물 철로 볼 수 있는 문서를 묶어서 제본한 책자, 도서와 간행물, 도면이 있으며 시청각 기록물로 사진·필름류에는 사진, 슬라이드, 필름, 상본(像本, 가톨릭교회의 성화가 담긴 카드)이 있고 오디오·비디오류에는 카세트테이프와 비디오테이프, CD와 DVD가 있다. 박물관류에는 수도회 상징, 상장·상패, 현수막·족자, 기념품, 성상(聖像)·성화(聖畵)·성물(聖物), 유해(遺骸), 회원 유품, 회원 작품, 미술품, 수도회 비품, 타 관구에서 받은 선물이 있다. 역사문서고에 소장된 유형별 기록물의 수량은 먼저 기록물 분류 목록에 등록된 내용을 통해 확인하였으며, 목록과 실제 기록물이 일치하지 않는 부분이 있어서 실제 기록물 수량을 재확인하는 작업을 거쳤다. 한국관구 역사문서고의 유형별 기록물의 수량은 <표 1>과 같다.

<표 1> 성바로팔수도회 한국관구 역사문서고 소장 기록물 현황(2022. 10. 31.)

| 유형      | 문서류 (2,689권)      |          |     |          | 사진·필름류 (74권) |       |     |    |
|---------|-------------------|----------|-----|----------|--------------|-------|-----|----|
|         | 문서                | 도서       | 간행물 | 도면       | 사진           | 슬라이드  | 필름  | 상본 |
| 수량(권/철) | 1,937             | 597      | 146 | 9        | 51           | 16    | 3   | 4  |
| 유형      | 오디오·비디오류 (1,698개) |          |     |          |              |       |     |    |
|         | 카세트테이프            | 비디오테이프   | CD  | DVD      | 디지털 비디오카세트   |       |     |    |
| 수량(개)   | 1,464             | 82       | 101 | 42       | 9            |       |     |    |
| 유형      | 박물관류 (205점)       |          |     |          |              |       |     |    |
|         | 상징류               | 상장<br>상패 | 기념류 | 성화<br>성상 | 유품<br>유해     | 회원 작품 | 미술품 | 비품 |
| 수량(점)   | 10                | 24       | 56  | 22       | 17           | 22    | 24  | 30 |

기록물의 내용은 수도회 조직의 운영에 관한 기록과 수도회 카리스마와 영성, 사도직, 양성에 대한 기록으로 나누어진다. 문서는 관구통솔에서 생산하거나 하부조직에서 입수한 회의록, 공문, 일지, 계획서, 검토서, 관구장 편지, 총원으로 보낸 보고서와 청원서, 총원에서 한국관구로 보내온 공문, 정보, 애니메이션 자료, 형제적 방문 보고서, 총원장 편지가 있다. 회의체인 세계총회와 관구총회의 문서, 세계총회 사이에 열리는 중간총회와 각종 대륙별 모임, 국제 세미나에서 발간된 자료도 수집되어 있다. 회원들의 월피정과 목상 자료들, 수도회 역사에 대한 증언, 전례와 서원 예식서, 양성에 대한 지침서, 각종 기념일과 행사 자료 등도 있다. 회원에 대한 부고, 삶의 증언과 사진, 회원들의 학위 논문, 교구와 주고받은 계약서, 진출 허가서, 한국천주교여자수도회 장상연합회 총회의 자료집 등이 수집되어 있다.

도서는 주로 창립자 야고보 알베리오네 신부의 저서와 창립자 신부님에 대해 회원들이 저술한 전기, 창립자 영성에 대한 연구서들이 주를 이루며, 테클라 메를로 수녀의 저서와 전기, 바오로가족의 복자와 가경자에 대한 책들이

있다. 성경, 수도회의 회헌과 회칙, 전례에 사용되는 바오로가족 기도서, 성가책, 전례서, 수도회 역사서, 교황문헌과 교회문헌, 기타 수도회 관련 도서들이 수집되어 있다. 간행물로는 한국관구에서 출간한 「성바오로의 딸들」 회지와 총원에서 제작한 회원 명단과 바오로가족 주소록, 바오로인의 달력이 있다. 도면에는 수도회 본원과 분원 건축과 개축을 위한 건축 도면과 수도회 진출에 관련된 지도가 있다.

시청각 기록물 중 사진·필름류는 수도회의 다양한 행사와 사도직 현장, 공동체의 일상을 담고 있으며 회원들의 증명사진이 실린 사진첩으로 창립자 신부님과 테클라 수녀님의 사진과 슬라이드 자료집, 회원들의 첫서원, 종신서원 상분 모음집이 있다. 오디오·비디오류는 수도회에서 행한 특강이나 대피정 자료 음원과 동영상, 총회와 국제모임 자료, 수도회 행사, 기념일 전례, 초창기 선교사들의 증언, 창립자의 말씀과 영상이 담긴 음원과 사진 파일, 동영상이다. 카세트테이프는 이탈리아에서 온 바오로가족수도회 수사, 수녀들과 성바오로딸수도회 수녀, 총원장들이 한국 회원들에게 바오로 영성을 전수하는 말씀을 통역한 내용이 주를 이룬다.

박물관에는 수도회의 상징인 배지, 메달, 수도회와 회원들이 받은 상장·상패·감사패, 총회나 행사 때 사용한 현수막과 족자, 축성식이나 다양한 기념일에 제작한 기념품, 수도회에서 사용하거나 선물 받은 십자가·성상·성화·성물, 복자 알베리오네 신부님 유해, 선종회원 유품, 회원들이 만든 작품과 작가들의 미술품, 수도회 생활용품과 사도직 비품, 타관할구에서 받은 선물이 수집되어 있다.

비서실에 비치 중인 회원에 대한 기록물은 역사문서고에 등록되어 있지 않은 비공개 기록물이다. 회원별로 기록물철이 구분되어 있으며 개인 신상카드와 면학·사도직 경력은 전자문서로 기록되어 서원연도 순으로 저장되어 있다. 회원별 기록물철 문서에는 각종 증명서, 각종 자격증·수료증, 추천서, 종합건강진단서, 각 단계별 청원서와 의견서, 자필유언서, 종신서원 통지서 등이 있다.

### 2.3.2 한국관구 기록물 관리 현황

한국관구의 기록물 관리 현황에 대해 살펴보면 종교단체 기록관으로서 기관형 기록관과 수집형 기록관의 기록물 이관과 수집 방식이 함께 이루어지고 있다. 3년마다 관구통솔이 교체될 때 관구장과 각 분야별 평의원이 자신이 담당한 업무에서 생산되고 수집된 기록물을 관구 비서에게 넘기고 관구 비서는 이를 제분하여 역사문서고로 이관한다. 역사문서고 담당자는 인수한 기록물을 총원 역사문서고의 분류체계에서 일부 수정한 분류체계에 따라 목록을 작성하고 유형별·분류별로 서고에 보존한다.

총원에서 발송한 문서와 시청각 기록물은 도착될 때 관구 비서나 평의원을 통해 역사문서고에 인수되고, 이탈리아어로 된 문서의 한국어 번역본 역시 관구 비서나 평의원을 통해 문서고에 들어온다. 수도회 세계총회와 관구총회의 기록물도 관구비서를 통해 수집되어 인수된다. 수도원 생활과 관련된 다양한 기록물은 관구장이나 평의원을 통해서 수집되기도 하고, 문서고 담당자가 생산한 회원에게 요청하고 인수하여 문서고에 보존하기도 한다. 수도회 역사와 관련된 자료는 초창기 선교사들의 증언과 기록을 통해 수집되기도 했고, 회원들이 제작하거나 취득한 박물관을 문서고에 기증하는 경우도 있어서 여러 가지 방식으로 기록물의 수집이 이루어진다.

사도직과 재무에 관련된 기록물은 대부분 사도직 센터의 각 부서에 보존되어 있고 사도직 평의원과 관구 재무담당에게 보고된 문서는 각 책임자가 따로 보관하고 있다. 현재 사도직과 재무 분야에서 생산되는 기록물은 전자파일의 형태로 사도직 업무를 위한 저장소인 '바오로딸 드라이브'에 생산부서마다 저장하고 있으며, 분산 보관되던 기록과 정보를 한곳으로 모으는 작업을 하고 있다. 각 기록에는 접근 권한이 있는 사람이 열어보고 공유할 수 있도록 관리되고 있다.

영성과 양성의 각 분야에 소속된 담당자들도 보고를 통해 이관된 문서 외에는 각자 생산한 문서를 따로 보관하고 있어서 영구보존할 기록물을 조사해서 수집하고, 전자적으로 통합되어 관리될 수 있도록 디지털 아카이브를 구축하는 작업을 준비할 필요가 있다. 초창기의 중요 기록들을 스캔 작업을 통해 전자문서화 하고, 카세트테이프를 전자파일로 변환하는 작업을 역사문서고 담당자들이 진행해 왔지만 전자파일의 목록화가 이루어지지 않았다. 문서의 경우,



종이문서의 전자파일을 함께 이관하는 것이 제14대 통솔부터 시작되었다.

기록물의 편철과 기술, 보존과 이용 등 전반적으로 개선해야 할 사항이 많지만 본 연구를 통해 우선 분류체계를 수정 보완하고 계층적으로 재정리하는 과정을 밟아가게 될 것이다. 역사문서고가 관구통솔과 소수 회원에게만 활용되고 있고 오래된 기록을 검색하는 것이 쉽지 않은 상황이다. 하지만 회원들 안에서 기록물 관리의 중요성에 대한 이해가 조금씩 높아져 가고 기록물 관리에 대한 교육의 필요성도 증가하고 있다. 2023년 8월에 기록물 관리 정책문이 마련되어 향후 역사문서고 운영 방안을 마련하고 회원들에게 교육을 제공하는 방향으로 나아갈 계획이다.

### 3. 성바로팔수도회 기록물의 분류

#### 3.1 수도회 기록물 분류 방법

보존기록관에서는 기록물을 체계적으로 정리하여 보관과 이용에 용이하도록 기록의 출처와 원질서를 존중하면서 지적·물리적 처리과정을 거쳐 기록을 계층별로 조직화한다(한국기록학회, 2008). 성바로팔수도회 한국관구 역사문서고의 기록물에 질서를 부여하기 위한 과정에서도 기록물이 생산된 출처에 따라 분류하여 계층적으로 관리하고 있다. 전통적으로 ‘출처’는 기록을 생산한 주체(조직 또는 개인)로 정의해 왔으나 기록이 생산된 업무 기능과 활동도 출처로 보고 있다. 따라서 한국관구의 기능에 따라 기록물을 분류하고, 기록을 생산한 한국관구 외부의 조직과 개인을 출처로 찾아 분류하는 작업을 병행하였으며 기록물 유형으로도 분류하여 분류체계 개선을 위한 기초를 마련하였다.

##### 3.1.1 기능에 따른 분류

기능에 따른 분류는 성바로팔수도회 한국관구의 업무분류에 따라 각 기능과 활동, 업무처리에서 생산되어 역사문서고로 이관되는 기록물을 조사하여 분류하는 방식으로 이루어졌다. 모든 업무처리에서 생산된 기록이 역사문서고로 인수되지는 않고 사도직과 공동체에서 생산되는 기록물 중에 관구비서실과 관구평의원을 통해 수집된 것만 인수되기 때문에 현재 문서고에서 보유하고 있는 기록물을 중심으로 한국관구 업무분류체계에 따라 업무와 연계하여 기록물을 분류한 내용은 <표 2>와 같다.

##### 3.1.2 조직(생산주체)에 따른 분류

한국관구 역사문서고에는 한국관구 밖에서 생산되어 수집된 기록물이 있으며 이를 생산한 개인이나 조직을 출처로 파악하여 분류하였다. 먼저 창립자 야고보 알베리오네 신부를 출처로 하는 저서와 편지, 창립자와 관련된 기록물이 있고, 초대 총원장 테클라 메를로 수녀를 출처로 하는 저서와 편지, 수녀님에 대한 기록물이 있다. 복자인 성바로수도회 티모테오 자카르도 신부의 일기를 비롯한 바오로가족 가경자들에 대한 도서와 소책자들도 하나로 묶을 수 있다. 한국관구에서 소장한 창립자와 초대 총원장, 바오로가족 복자와 가경자에 대한 기록물은 주로 성바로수도회와 성바로팔수도회 총원에서 한국관구에 전달된 것과 한국 성바로수도회와 성바로팔수도회에서 번역하여 출간한 것이다.

<표 2> 성바오로딸수도회 한국관구 기록물 기능별 분류표

| 기능         | 활동            | 업무처리         | 기록물                                      |                             |
|------------|---------------|--------------|--|-----------------------------|
| 영성         | 전례            | 미사           | 각종 예식서, 사진, 동영상                          |                             |
|            |               | 기도           | 기도문, 묵상 자료, 기도 자료                        |                             |
|            |               | 전례서          | 기도서, 전례서, 성가책                            |                             |
|            |               | 영성위원회        | 회의록, 월피정 자료, 9일기도 자료                     |                             |
|            | 피정            | 월피정          | 월피정 자료·강의록, 강의 음원, 피정 나눔                 |                             |
|            |               | 연피정          | 대피정 안내서, 피정자 명단, 시간표, 강의록, 피정 검토서, 강의 음원 |                             |
|            |               | 한 달 대피정      | 피정 시간표, 피정자 명단, 피정 자료                    |                             |
|            | 특강            | 특강 진행        | 특강 강의록, 특강 음원                            |                             |
|            |               | 영성 세미나 진행    | 세미나 자료, 세미나 강의 음원                        |                             |
|            | 수도회 문헌제작      | 출간           | 창립자 저서, 수도회 문헌                           |                             |
|            | 협력자회 관리       | 협력자 모임       | 협력자 피정 자료, 사진                            |                             |
| 바오로가족 영성센터 | 바오로가족 영성센터 활동 | 영성센터 자료      |  |                             |
| 선교사 동반     | 선교사 파견 준비     | 출입국 서류       |  |                             |
|            | 선교사에게 정보전달    | 선교사와 주고받은 편지 |  |                             |
| 양성         | 청년사목          | 청년 프로그램      | 계획서, 프로그램 자료                             |                             |
|            |               | 테클라 모임       | 계획서, 프로그램 자료                             |                             |
|            |               | 성소자 대피정      | 피정 프로그램                                  |                             |
|            | 초기양성          | 지청원자 양성      | 수업계획서, 입청원·입수련 청원서, 의견서                  |                             |
|            |               | 수련자 양성       | 수업 계획서, 첫서원 청원서, 의견서                     |                             |
|            |               | 유기서원자 양성     | 양성 프로그램, 갱신서원 청원서, 의견서                   |                             |
|            |               | 첫서원·종신서원     | 서원 예식서, 서원식 사진, 상분, 봉헌물                  |                             |
|            |               | 종신수련반 양성     | 양성 프로그램, 종신서원 청원서, 의견서                   |                             |
|            | 지속양성          | 양성장 모임       | 회의록                                      |                             |
|            |               | 쇄신 모임        | 일정표, 쇄신 프로그램 자료, 검토서                     |                             |
|            |               | 은경축·금경축      | 사진, 봉헌물                                  |                             |
|            |               | 카리스마 코스      | 모임 자료, 사진                                |                             |
|            |               | 성지순례         | 일정표, 성지순례기, 사진                           |                             |
|            |               | 전문면학         | 수료증, 졸업장, 논문                             |                             |
|            | 통솔            | 관구통솔         | 연장자 공동체 예킵                               | 회의록                         |
|            |               |              | 관구장                                      | 관구장 업무 매뉴얼, 관구장 편지, 보고서, 공문 |
|            |               |              | 관구 평의원                                   | 일지, 보고서, 공문                 |
| 관구 평의회     |               |              | 회의록, 의견서                                 |                             |
| 관구 계획·검토   |               |              | 관구 3년 계획, 관구 연중 계획, 검토서                  |                             |
| 관구총회       |               |              | 관구총회 준비자료, 관구총회 자료, 관구총회 전달자료            |                             |
| 한국관구 규정    |               |              | 지침서                                      |                             |
| 수도회 행사     |               |              | 행사 계획안, 기도문, 기념품, 현수막, 홍보 리플릿, 사진, 동영상   |                             |
| 설문조사       |               |              | 설문지, 의견서                                 |                             |
| 형제적 방문     |               |              | 보고서                                      |                             |
| 보고         | 로마보고서, 회원 명단  |              |  |                             |



〈표 2〉 성바로말수도회 한국관구 기록물 기능별 분류표(계속)

| 기능       | 활동      | 업무처리                  | 기록물                                  |
|----------|---------|-----------------------|--------------------------------------|
| 통솔       | 관구통솔    | 타관할구와의 관계             | 편지, 선물                               |
|          |         | 바로로가족통솔모임             | 회의록                                  |
|          |         | 한국천주교여자수도회<br>장상연합회업무 | 정기총회 결과보고서, 조사서                      |
|          |         | 주교회의, 교구와의 관계         | 계약서, 허가서, 편지, 공문                     |
|          | 관구통솔 지원 | 수도회 자료 번역             | 총원장 편지, 총본부 자료, 수도회 정보,<br>선종회원 정보 등 |
|          |         | 수도회 역사문서고             | 기록물 목록, 이용 기록                        |
|          | 분원 운영   | 분원 평의회                | 회의록                                  |
|          |         | 공동체 계획·검토             | 공동체 계획서, 검토서                         |
|          |         | 공동체 행사                | 기념품, 사진, 동영상                         |
|          |         | 간호                    | 회원 진료기록                              |
|          | 분원 운영   | 공동체 계획·검토             | 공동체 계획서, 검토서                         |
|          |         | 분원 관리                 | 분원 역할 분담서                            |
| 사도직      | 창작 사도직  |                       | 보고서, 회의록                             |
|          | 지원      | 사도직 세미나·워크샵           | 사도직 세미나·워크샵 자료                       |
|          |         | 사도직 위원회               | 회의록                                  |
|          |         | 서원 담당자 모임             | 서원 담당자 모임 자료                         |
|          |         | 선교교육 담당자 모임           | 선교교육 담당자 모임 자료                       |
|          | 선교 사도직  |                       | 보고서, 회의록                             |
|          | 바로로말 서원 | 서원 운영                 | 서원 사도직 역할 분담서, 서원 축복식 예식서, 보고서       |
|          |         | 회원 관리                 | 회원 관리 규정                             |
| 인터넷서점    |         | 보고서, 회의록              |                                      |
| 교육 사도직   | 직원 교육   | 직원 워크샵 자료             |                                      |
| 관리       | 출판사 재무  | 보고                    | 보고서                                  |
|          | 재단 재무   | 보고                    | 보고서                                  |
|          | 관구 재무   | 건축, 건물 관리             | 건축 도면                                |
|          |         | 보고                    | 로마 보고서, 관구 보고서                       |
| 재무위원회 모임 |         | 회의록                   |                                      |
| 공통 기능    | 공통 업무   | 예산·결산                 | 예산서, 결산서                             |
|          |         | 계획·검토                 | 계획서, 검토서                             |
|          |         | 보고                    | 보고서                                  |
|          |         | 업무 일지 작성              | 업무 일지                                |

성바로말수도회 총원에서 생산하여 한국관구에 보낸 기록물도 많은 양을 차지하는데 총원장이 보낸 편지와 공문, 총통솔과 총비서국, 각 분야별 비서국에서 회원들을 고무하고 정보를 제공하기 위해 보낸 다양한 자료와 정보가 있다. 수도회의 회의체인 세계총회, 중간총회와 국제 모임, 대륙별 모임에서 생산된 기록물도 번역, 수집되어 출처 항목에 포함된다. 국제회의 관련 기록은 대부분 총원에서 생산되지만 지역별 모임도 있고 한국관구에서 생산된 기록물도 있기 때문에 회의체를 출처로 분류했다.

그밖에 같은 창립자인 알베리오네 신부에 의해 설립된 바로로가족으로 성바로수도회, 스승예수의제자수녀회와 선한목자예수수녀회, 사도의모후수녀회, 예수사제회와 성마리아영보회, 협력자회, 각각의 조직을 출처로 볼 수 있고

바로로가족을 총괄하는 국제 바로로가족과 한국 바로로가족도 출처가 된다. 교회 내 기관과 조직인 교황과 교황청, 한국천주교주교회의, 분원 진출이나 선교활동과 관련된 교구와 주교, 한국천주교여자수도회 장상연합회 등도 역사 문서고에서 보유하고 있는 기록물의 출처이다. 또한 역사문서고와 관구비서실에는 수도회 회원을 출처로 하는 다양한 기록물이 존재한다. 이들 중 기능 출처에 포함되는 기록물도 있으나 회원 개인을 출처로 묶는 것이 더 합리적인 경우도 있다. 기관과 조직, 그리고 개인을 출처로 하여 기록물을 분류한 내용을 정리하면 <표 3>과 같다.

<표 3> 성바로로탈수도회 한국관구 기록물 조직(생산주체)별 분류표

| 조직(생산주체)          |                  | 기록물  |
|-------------------|------------------|--|
| 창립자 야코보 알베리오네 신부  |                  | 저서, 편지, 말씀 도서·음원, 사진, 슬라이드, 동영상                                    |
| 초대 총원장 테클라 메틀로 수녀 |                  | 저서, 편지, 말씀 도서·음원, 사진, 슬라이드, 동영상                                    |
| 바로로가족 복자·가경자      |                  | 일기, 저서   |
| 총원                | 총원장              | 편지, 공문, 회람지, 보고서   |
|                   | 총통솔              | 총통솔 계획, 형제적 방문 보고서   |
|                   | 총비서국             | 편지, 공문, 국제정보, 플래시 정보, 회원 명부, 선종회원 부고                               |
|                   | 국제 영성비서국         | 아니메이션·세미나 자료, 묵상 자료  |
|                   | 국제 양성비서국         | 양성 자료, 양성장 코스 자료   |
|                   | 국제 사도직비서국        | 아니메이션·세미나 자료, 사도직 정보   |
|                   | 국제커뮤니케이션비서국      | 자료집  |
| 총재무담당             |                  | 세미나 자료, 재무담당자 모임 자료, 경영관리 지침서                                      |
| 국제회의              | 세계총회             | 총회문헌 시험본, 총회 의안집, 총회 준비자료, 총회 자료, 총회문헌, 총회 전달자료, ATTI, 음원, 사진, 동영상 |
|                   | 중간총회             | 중간총회 준비자료, 중간총회 자료, 중간총회 전달자료, 중간총회 최종문헌, 음원, 사진                   |
|                   | 국제 모임·세미나        | 모임 자료, 음원, 사진, 동영상   |
|                   | 대륙별 모임           | 모임 자료, 회의록, 음원, 사진, 동영상  |
| 바로로가족             | 국제 바로로가족         | 국제 바로로가족 소식, 국제 바로로가족 영성센터 자료, 바로로가족 주소록, 바로로인의 달력                 |
|                   | 한국 바로로가족         | 바로로가족 통솔 회의록, 바로로가족 앨범, 바로로가족 행사 자료                                |
|                   | 성바로로수도회          | 회헌, 총회문헌, 수도회 역사서  |
|                   | 스승예수의제자수녀회       | 수도회 문헌   |
|                   | 선한목자에수녀회         | 수도회 역사서  |
|                   | 사도의모후수녀회         | 회헌   |
| 바로로가족 교회 기관 회원    | 예수사제회            | 회규   |
|                   | 성마리아영보회          | 회규   |
|                   | 협력자회             | 회규, 회지   |
|                   | 교황·교황청           | 교황 문헌, 교황청 문헌  |
|                   | 한국천주교주교회의        | 공문, 문헌, 세미나 자료집  |
|                   | 주교·교구            | 편지, 계약서, 허가서, 공문, 통계표, 시노드 초안                                      |
|                   | 한국천주교여자수도회 장상연합회 | 정기총회 결과보고서, 조사서  |
|                   | 타 수도회            | 역사서, 자료집   |
|                   | 생존 회원            | 개인 신상카드, 개인 서류, 작품, 졸업장, 수료증, 졸업 논문, 저서                            |
|                   | 선종 회원            | 개인 신상카드, 개인 서류, 유품, 사진   |
|                   | 퇴회한 회원           | 개인 신상카드, 개인 서류   |

### 3.1.3 유형에 따른 분류

기능과 조직 출처에 포함되는 기록물 중에서도 그 유형이나 형태에 따라 분류하는 것이 효과적인 기록물은 유형별로 분류하였다. 주로 시청각 기록물과 박물관류가 이에 해당하며 상본과 도면, 방명록, 일부 도서와 간행물도 포함된다. 시청각 기록물은 사진, 필름, 슬라이드, 오디오(카세트테이프, CD), 비디오(비디오테이프, CD, DVD)로 나뉘며, 박물관류는 수도회 상징, 상장·상패, 기념품, 현수막·족자, 성화·성상·성물, 유해, 회원 유품, 회원 작품, 미술품, 사진 액자, 생활용품, 사도직 비품, 타관할구 선물 등으로 나뉜다. 유형에 따른 분류는 <표 4>와 같다.

<표 4> 성바로팔수도회 한국관구 기록물 유형별 분류표

| 대분류     | 중분류    | 소분류               |
|---------|--------|-------------------|
| 시청각 기록물 | 사진·필름  | 사진, 필름, 슬라이드      |
|         | 오디오    | 카세트테이프, CD        |
|         | 비디오    | 비디오테이프, CD, DVD   |
| 박물관     | 수도회 상징 | 배지, 메달, 목주, 수도복   |
|         | 상장·상패  | 상장, 상패, 메달, 감사패   |
|         | 기념품    | 행사 기념품, 기념 봉헌물    |
|         | 현수막·족자 | 현수막, 족자, 포스터      |
|         | 성물     | 성화, 성상, 십자가, 성물   |
|         | 창립자    | 창립자 유해, 창립자 관련 물품 |
|         | 회원     | 회원 유품, 회원 작품      |
|         | 사진 액자  |                   |
|         | 미술품    | 그림, 공예품, 조각       |
|         | 비품     | 생활용품, 사도직 비품      |
|         | 선물     | 타관할구 선물           |
| 도면      |        | 건축 도면, 지도         |
| 상본      |        | 서원 상본, 성인 상본      |
| 방명록     |        | 행사 방명록, 장례 방명록    |
| 도서      |        | 외부 출간 도서          |
| 간행물     |        | 수도회간행물, 외부 간행물    |

## 3.2 성바로팔수도회 기록분류체계

### 3.2.1 성바로팔수도회 총원 역사문서고 기록분류체계

수도회 한국관구 역사문서고에서 기존에 사용하고 있는 분류체계는 총원 역사문서고의 기록분류체계를 가져와서 일부 한국관구 상황에 맞게 수정한 것이므로 이를 조사 분석하는 과정이 한국관구의 기록분류체계의 구조를 이해하고 재설계의 방향을 모색하는 데에 필요하다. 총원 역사문서고의 분류체계는 2021년에 개정되었으며 이 분류체계에 따라 역사문서고에서 수도회의 기록물을 관리하고 있다.

총원 역사문서고의 기록물은 фонд(fonds)으로 분류되어 있으며 창립자와 초대 총원장, 수도회, 총회와 총통솔, 각 관할구와 회원, 바오로가족과 교회 기관 순으로 알파벳 대문자와 숫자의 조합으로 분류기호가 매겨져 있다. 기록물 계열과 기록물철 단위에 걸쳐 계층적으로 분류체계가 상세하게 구분되어 있다. 총원이니만큼 창립자(A)와 초대 총원장(B)이 직접 생산하거나 그분들과 관련된 다양한 기록물을 보유하고 있다. 수도회 문서(C)에 속하는 기록물은 수도회의 사회법, 교회법적 인정에 관련된 기록, 수도회 규칙과 예식서, 수도회 고유의 기도서 등이다. 총회(D)와 각종 국제회의(E)는 연도순으로, 회기별로 분류하였으며, 총통솔(F)은 역대 총원장 순서에 따라 총원장 이름 아래에 그 시기별 기록물을 정리하였다. 수도회의 삶/국제 비서국 활동(G)은 기능별로 나누어져 있으며 각 활동에 해당되는

비서국이 생산조직으로 연계되어 있다. 세계 관할구(H) 항목에는 각 단계별 관구와 위임구, 총통솔 직할 수도원의 코드가 정해져 있고 각 관할구에서 생산되어 총원 역사문서고에 인수된 기록이 보관된다. 이어서 회원(L)에 대한 기록, 바오로가족(M)과 교회 내 다른 기관이나 조직(N, O, P, Q)에서 생산된 기록물이 분류되어 있다. 분류기호 R이하로는 기록 매체의 유형에 따라 분류되어 있다. 잡지와 도서류(R), 회원 논문과 저술(T)이 묶여 있고 사진, 오디오/필름/비디오, 기념물 아카이브가 따로 분류되어 있다. 품과 기록물계열까지 기록분류체계의 분류기호와 내용을 살펴보면 <표 5>와 같다.

<표 5> 성바오로팔수도회 총원 역사문서고 기록분류체계(TITOLARIO DELL'ARCHIVIO STORICO GENERALE DELLE FSP(2021. 3. 개정)를 참조하여 표로 작성)

| 품  |                                  | 기록물계열 |                       |
|----|----------------------------------|-------|-----------------------|
| 기호 | 제목                               | 기호    | 제목                    |
| A  | ALBERIONE<br>창립자 알베리오네 신부        | A1    | 개인 기록                 |
|    |                                  | A2    | 수서본 1                 |
|    |                                  | A3    | 수서본 2                 |
|    |                                  | A4    | 노트                    |
|    |                                  | A5    | 회람                    |
|    |                                  | A6    | 묵상, 훈화                |
|    |                                  | A7    | 편지                    |
|    |                                  | A8    | 선종에 관한 기록             |
|    |                                  | A9    | 증언                    |
|    |                                  | A10   | 시복 절차                 |
|    |                                  | A11   | 기념일                   |
|    |                                  | A12   | 알베리오네 전집              |
|    |                                  | A13   | 전기                    |
|    |                                  | A14   | ...에 쓴                |
|    |                                  | A15   | 시청각 기록물               |
| B  | TECLA MERLO<br>마에스트라 테클라 메를로     | B1    | 개인 기록                 |
|    |                                  | B2    | 노트                    |
|    |                                  | B3    | 노트·메모와 다양한 필사본        |
|    |                                  | B4    | 회람                    |
|    |                                  | B5    | 편지                    |
|    |                                  | B6    | 훈화                    |
|    |                                  | B7    | 마에스트라 테클라 메를로에게 보낸 편지 |
|    |                                  | B8    | 선종에 관한 기록             |
|    |                                  | B9    | 증언                    |
|    |                                  | B10   | 유품                    |
|    |                                  | B11   | 시복 절차                 |
|    |                                  | B12   | 전기                    |
|    |                                  | B13   | 테클라 메를로 전집            |
|    |                                  | B14   | 시청각 기록물               |
|    |                                  | B15   | 기념일                   |
|    |                                  | B16   | 행사                    |
|    |                                  | B17   | 해석학 세미나               |
| C  | ISTITUTO (documenti)<br>수도회 (문서) | C1    | 시민 및 종교 차원에서 법적 인정    |
|    |                                  | C2    | 회헌과 회칙                |
|    |                                  | C3    | 보충 텍스트                |

|   |   |        |   |
|---|---|--------|---|
|   |   | C4     | 예식서                                     |
|   |   | C5     | 기도서                                     |
|   |   | C6     | 수도회 역사                                  |
|   |   | C7     | 기념일                                     |
| D | CAPITOLI GENERALI 총회  | D1-D10 | 제1-10차 총회                               |
| E | ASSEMBLEE INTERNAZIONALI 국제회의                                     | E1     | 중간총회                                    |
|   |   | E2     | 대륙별 애니메이션 모임                            |
|   |   | E3     | 다양한 모임                                  |
| F | GOVERNO GENERALE 총통솔  | F1     | 총통솔 - 사람 (역대 총원장 이름 아래 그 기간에 생산된 문서 정리) |
|   |   | F2     | 총통솔 - 활동                                |
| G | VITA DELL'ISTITUTO/<br>ATTIVITA' SEGRETARIATI<br>수도회의 삶/국제 비서국 활동 | G1     | 카리스마                                    |
|   |   | G2     | 영성                                      |
|   |   | G3     | 면학                                      |
|   |   | G4     | 양성                                      |
|   |   | G5     | 사도직                                     |
|   |   | G6     | 수도회 역사                                  |
|   |   | G7     | 정보                                      |
|   |   | G8     | 내부 회람지                                  |
| H | CIRCOSCRIZIONI 세계 관할구 (각 나라마다 코드가 있음)                             | H1     | 관구(10)<br>H1/CO: Corea 한국관구             |
|   |   | H2     | 위임구(16)                                 |
|   |   | H3     | 총통솔 직할 수도원(6)                           |
| L | MEMBRI 회원   | L1     | 회원 현황                                   |
|   |   | L2     | 선종 회원                                   |
|   |   | L3     | 퇴회한 회원                                  |
| M | FAMIGLIA PAOLINA<br>바오로가족   | M1     | 성바오로수도회                                 |
|   |   | M2     | 스승예수의제자수녀회                              |
|   |   | M3     | 선한목자예수수녀회                               |
|   |   | M4     | 사도의모후수녀회                                |
|   |   | M5     | 예수사제회                                   |
|   |   | M6     | 대천사가브리엘회                                |
|   |   | M7     | 성마리아영보회                                 |
|   |   | M8     | 성가정회                                    |
|   |   | M9     | 협력자회                                    |
|   |   | M10    | 총통솔 모임                                  |
|   |   | M11    | 바오로가족 카리스마 코스                           |
| O | VESCOVI/DIOCESI 주교/교구   |        |   |
| P | CONFERENZE EPISCOPALI 주교회의  |        |   |
| Q | ORGANISMI ECCLESIALI 교회 조직  |        |   |
| R | RIVISTE, BIBLIOTECA 잡지, 도서  |        |   |
| S | STATISTICHE VARIE 여러 통계   |        |   |
|   | ARCHIVIO FOTOGRAFICO<br>사진 아카이브                                   |        |   |
|   | ARCHIVIO OGGETTI-RICORDO 기념물<br>아카이브                              |        |   |

|   |  |    |               |
|---|--|----|---------------|
|   | ARCHIVIO AUDIO/FILM/VIDEO, ECC<br>오디오/필름/ 비디오 등 아카이브 |    |               |
| T | SCRITTI DAI MEMBRI 회원들의 저술                           | T1 | 성바로팔 회원이 쓴 것  |
|   |  | T2 | 바로로가족 회원이 쓴 것 |
| V | VIDEO  |    |               |

### 3.2.2 한국관구 역사문서고 기록분류체계

한국관구 역사문서고에서 기존에 사용하고 있는 기록분류체계는 총원 역사문서고의 분류체계를 가져와 전체적으로 그 틀 안에서 일부분을 한국관구 현실에 맞게 수정한 것이며 <표 6>과 같다.

<표 6> 한국관구 역사문서고 기록분류체계

| 기록물군                        | 하위기록물군                            | 기록물계열                            |
|-----------------------------|-----------------------------------|----------------------------------|
| FSP 성바로팔 수도회                | A_ALBERIONE<br>알베리오네 창립자          | A1 창립자 저서, 알베리오네 전집              |
|                             |                                   | A2 창립자 관련 저술                     |
|                             |                                   | A3 행사기념                          |
|                             | A_ALBERIONE<br>알베리오네 창립자          | A4 창립자 저술 영어본                    |
|                             |                                   | A5 창립자 저술 한국어본                   |
|                             |                                   | A6 시청각 자료                        |
|                             | B_TECLA 테클라                       | B1 테클라 전집                        |
|                             |                                   | B2 전기, 증언                        |
|                             |                                   | B3 기념                            |
|                             |                                   | B4 시청각 자료                        |
|                             | C_ISTITUTO<br>수도회, 회원             | C1 회원 학위, 졸업, 자격증, 증빙서류          |
|                             |                                   | C2 회헌, 회칙                        |
|                             |                                   | C3 규칙서, 회칙, 일반원칙, 양성, 면학, 장상들의 책 |
|                             |                                   | C4 예식서, 성가, 첫서원 종신서원 상본모음        |
|                             |                                   | C5 기도서                           |
|                             |                                   | C6 수도회 역사 - 창립자의 사상, 수도회 영성 연구   |
|                             |                                   | C7 기념일 자료                        |
|                             |                                   | C8 주소록                           |
|                             |                                   | C9 세계 수도회 선종회원                   |
|                             |                                   | C10 한국관구 선종회원                    |
| D_CAPITOLI GENERALI 총회      | D0 총회시행본                          |                                  |
|                             | D4 제4차 총회                         |                                  |
|                             | D5 제5차 총회                         |                                  |
|                             | D6 제6차 총회                         |                                  |
|                             | D7 제7차 총회                         |                                  |
|                             | D8 제8차 총회                         |                                  |
|                             | D9 제9차 총회                         |                                  |
|                             | D10 제10차 총회                       |                                  |
|                             | D11 제11차 총회                       |                                  |
|                             | E_ASSEMBLE<br>INTERNAZIONALI 국제모임 | E1 중간총회, 회의록, 보고서, 총회문헌          |
|                             |                                   | E2 대륙별 모임                        |
| E3 다양한 모임, 현존재편성            |                                   |                                  |
| F_FAMIGLIA PAOLINA<br>바로로가족 | F1 성바로수수도회                        |                                  |
|                             | F2 스승예수의제자수녀회                     |                                  |
|                             | F3 선한목자예수수녀회                      |                                  |
|                             | F4 사도의모후수녀회                       |                                  |



|                                       |                              |
|---------------------------------------|------------------------------|
|                                       | F5 예수사제회                     |
|                                       | F6 성마리아영보회                   |
|                                       | F7 협력자회                      |
|                                       | F8 총통술 모임                    |
|                                       | F9 바오로인의 달력                  |
| G_GOVERNO GENERALE<br>총통술             | G1 총통술 형제적 방문, 애니메이션         |
|                                       | G2 국제 카리스마 코스 자료             |
|                                       | G3 영성                        |
|                                       | G4 면학                        |
|                                       | G5 양성                        |
|                                       | G6 사도직                       |
|                                       | G7 경영관리                      |
|                                       | G8 국제정보                      |
|                                       | G9 영성서적                      |
|                                       | G10 수도회 회원 명부                |
| H_FSP-COREA 한국관구                      | H1 자료, 계획, 활동, 결산보고, 일지, 보고서 |
|                                       | H2 공문, 정보지                   |
|                                       | H3 관구 및 본원평의회 회의록            |
|                                       | H4 애니메이션 자료(연피정, 월피정)        |
| L_I Santi 가족 성인들                      | L1 티모테오 자카르도                 |
|                                       | L2 바오로가족 성인                  |
| N_SANTA SEDE 교황청                      | N 교황, 교황청 문헌                 |
| P_한국천주교주교회의                           | P 주교회의 자료                    |
| Q_ORGANISMI ECCLESIALI<br>교회조직, 장상연합회 | Q1 교구 및 CBCK 자료              |
|                                       | Q2 수도자 남녀장상연합회               |
| R_RIVISTE, BIBLIOTECA<br>잡지, 도서       | R 잡지 및 기타 자료                 |
| S_STATISTICHE VARIE<br>설문자료, 통계자료     | S 통계자료, 분원별 설문자료, 사도직 설문자료   |
| T_Tesi diploma 논문                     | T1 성바오로딸 회원 논문               |
|                                       | T8 바오로가족 논문                  |
|                                       | T9 외부 논문                     |
| X_기타 수도회(FP 제외)                       | X 기타 수도회 관련 자료               |
| Y_수도회 기념품                             | Y1 상장, 기념패                   |
|                                       | Y2 수도회 기념패, 현수막, 족자          |
|                                       | Y3 관구자료실 물품 소장목록             |
|                                       | Y4 그림 작품                     |
| AV_영상, 음원                             | CD 아카이브                      |
|                                       | 카세트 아카이브                     |
|                                       | DVD 아카이브                     |
|                                       | VIDEO 아카이브                   |
| 사진                                    | 사진 아카이브                      |

한국관구 역사문서고 기록분류체계의 분류 항목을 검토해 보면서 분류가 혼재된 부분이 있는 것을 확인할 수 있었고 실제로 기록물을 검색하는 과정에서 이러한 문제점이 더 명확하게 드러났다. 기록분류체계의 각 항목과 분류된 기록물의 목록을 대조하고, 기록물의 내용이 그 분류에 해당되는지 확인하면서 기존의 기록분류체계에 개선해야 할 사항을 짚어보았다.

기존의 한국관구 기록분류체계는 전체 기록물을 성바오로딸수도회 기록물군으로 보고 총원 분류체계에서의 품

계층을 하위기록물군으로 설정하였는데 개선안에서는 하위기록물군을 기록물군으로 계층의 수준을 올렸다. 창립자(A)와 초대 총원장(B) 기록물은 소장 기록물의 양과 종류에 맞게 총원보다 단순하게 분류되어 있으며 창립자의 저서 번역본을 언어별(A4, A5)로 구분하였는데, 크게 창립자나 초대 총원장이 직접 기록한 것과 다른 사람들이 그들에 대해 기록한 것으로 나누고 언어별로 분류하기보다 저서별로 기록물철을 만들고 그 안에 다양한 언어본을 묶는 방향으로 하였다.

하위기록물군 C는 수도회와 회원에 대한 기록이 합쳐져 있는데 이를 분리하였다. C1의 회원 졸업장, 수료증 등과 C9, C10의 세계와 한국 선종회원에 대한 정보는 따로 회원에 대한 기록으로 묶어서 수도회 기록과는 분리하였다. 수도회 역사(C6)에 창립자의 사상과 수도회 영성 연구가 포함되어 있는데, 창립자의 사상 연구는 알베리오네(A)로 수도회 영성 연구는 총통솔 또는 한국관구의 영성으로 옮겼다. C8의 주소록은 바오로가족 전체의 주소록이므로 바오로가족(F)으로 옮겼다. 바오로가족(F)에서는 총통솔 모임(F8) 하위에 한국 바오로가족 통솔 모임과 국제 바오로가족 총통솔 모임으로 구분하였다.

한국관구는 각 총원장 이름 아래에 기록을 분류하지 않고 총통솔(G) 하위에 총원장과 총통솔의 기록을 모아두었다. 총통솔(G) 하위에 총원장과 총통솔을 기록물계열로 나누고, 영성, 양성, 사도직, 경영관리의 기능별 분류를 유지하는 것으로 하였다. 국제 카리스마 코스 자료(G2)는 항목명을 카리스마로 바꾸어 총통솔의 카리스마 애니메이션 자료를 기록물철로 모으고, 국제 바오로가족 카리스마 코스 자료는 바오로가족(F) 하위에 바오로가족 카리스마 코스 기록물철로 두는 것으로 하였다. 영성서적(G9)은 총통솔-영성이나 한국관구-영성 중에 해당되는 곳으로 옮겼다. 한국관구(H)는 현재 기록물철에 해당하는 문서의 유형별로 기록물계열이 분류되어 있으나 한국관구 업무의 기능에 따라 분류하고 통솔 순서에 따라서 정리하는 것으로 하였다.

바오로가족 성인(L)을 독립된 하나의 하위기록물군으로 분류했는데, 이는 바오로가족(F) 하위의 기록물계열로 분류하는 것으로 하였다. 그리고 교황청(N), 한국천주교주교회의(P), 교회조직(Q), 기타 수도회(X)는 교회조직이라는 하나의 기록물군 아래에 묶는 것으로 하였다.

기록물의 유형에 따라 분류된 항목 중에 논문(T)에서 회원 논문은 회원 항목으로 따로 분류하고, 수도회 기념품(Y)과 영상음원(AV), 사진은 하위의 분류를 재정비하였다. A6과 B4의 시청각 자료는 시청각 기록물 하위에 분류하여 기록물 이용에 보다 효과적이게 하였다. 이상의 내용을 바탕으로 기존의 분류체계에서 개선해야할 부분을 정리하면 <표 7>과 같다.

<표 7> 기존 기록분류체계에서 개선할 사항

| 기존 분류체계                                       | 분류체계 개선(안)  |
|---|---|
| 분류 계층: 기록물군 - 성바오로팔수도회<br>하위기록물군 = 총원 분류체계의 품 | 성바오로팔수도회 → 성바오로팔수도회 한국관구<br>하위기록물군 → 기록물군 수준으로 변경                       |
| A4 창립자 저술 영어본<br>A5 창립자 저술 한국어본               | A1 창립자 저서, A2 창립자 관련 저술의 기록물철에 포함시킴                                     |
| C에 수도회와 회원 기록이 혼합됨                            | 수도회와 회원 기록 분리<br>C1 회원 서류, C9 세계 수도회 선종회원, C10 한국관구 선종회원 → 회원 기록물군으로 이동 |
| C6 수도회 역사 - 창립자의 사상, 수도회 영성 연구가 혼재            | 창립자의 사상 연구 → A 하위<br>수도회 영성 연구 → G 또는 H의 영성으로 이동                        |
| C8 주소록  | F 바오로가족 하위로 이동  |
| F8 총통솔 모임                                     | 한국 바오로가족, 국제 바오로가족으로 분리   |
| G 총통솔과 H 한국관구 기록의 혼재                          | 해당 기록물군으로 재정리   |
| G 총통솔에 총원장과 총통솔 기록이 합쳐져 있음                    | 총원장, 총통솔 기록물계열 추가   |

|  |  |
|--|--|
| G2 국제 카리스마 코스 자료                         | 카리스마로 항목명 변경, 국제 카리스마 코스 자료는 국제 바오로가족 하위로 이동 |
| G9 영성서적                                  | 총통솔-영성 또는 한국관구-영성으로 이동                       |
| H 한국관구 기록물 분류 - 기록물 유형으로 분류              | 기능(통솔, 영성, 양성, 사도직)으로 분류                     |
| L 바오로가족 성인                               | F 바오로가족 하위로 이동                               |
| 교황청(N), 한국천주교주교회의(P), 교회조직(Q), 기타 수도회(X) | 교회 조직 기록물군으로 묶고 하위 계층에서 구분                   |
| T 논문의 회원논문                               | 회원 기록물군 하위로 이동                               |
| 수도회 기념품(Y)과 영상·음원(AV), 사진                | 영상·음원과 사진을 시청각 기록물군으로 합치고 하위의 기록물계열 정리       |
| A6, B4 시청각 기록물                           | 시청각 기록물 기록물군 하위로 옮김                          |

#### 4. 성바로말수도회 기록분류체계 개선 방안

성바로말수도회 한국관구 역사문서고 소장 기록물의 현황을 조사하고 기록물 분류를 재점검한 자료를 토대로 기존의 기록분류체계를 검토하고 수정 보완한 기록분류체계를 도출하였다. 분류의 계층은 기록물군-기록물계열-하위기록물계열로 나누었으며 기존의 하위기록물군에 해당하는 항목을 기록물군으로 변경하였다. 기존 분류체계의 큰 틀은 유지하면서 출처의 원칙에 따라 기록물을 정리하였으며 창립자 알베리오네, 마에스트라 테클라, (전체)수도회, 총회, 국제회의, 바오로가족, 총원, 한국관구, 회원, 교회 조직의 10개 출처별 기록물군을 세웠다. 기록물의 유형에 따라서도 분류하였는데 도서·간행물, 박물, 시청각 기록물의 3개 기록물군이 이에 해당된다.

각 기록물군은 A부터 P까지, 알파벳 I와 O는 숫자 1,0과 혼동될 수 있어서 제외하고, 알파벳 대문자로 기호를 최대한 일관성을 유지하면서 부여했다(정연경 2017). 기록물계열은 01-11의 두 자리 숫자, 하위기록물계열은 01-02의 두 자리 숫자를 번호순으로 부여하였다. 분류기호의 순서는 기록물군-기록물계열-하위기록물계열-기록물철-기록물건으로 상위에서 하위 계층순으로 표기하며, 기록물계열과 하위기록물계열의 사이에는 소수점(.)을 찍고 기록물철 앞에는 사선(/)으로 구분하였다. 철 번호와 건 번호는 소수점(.)으로 구분하였는데, 예를 들면 제11차 총회의 총회문헌은 D11/10으로 표기하였다. 향후 추가적인 항목은 계속해서 숫자를 추가하여 전개 가능하도록 하였다.

A 창립자 알베리오네와 B 마에스트라 테클라 기록물군은 창립자와 초대 총원장이 직접 생산했거나 그분들에 대한 기록물과 관련 기념행사 기록이다. C 수도회는 수도회 전체 차원에서 생산된 기록물군으로 수도회 회헌, 수도회 역사, 전체 수도회 차원의 기념행사 등이 해당되며 수도회 기도서(바오로가족 기도서)는 바오로가족이 생산하지만 그 중요성에 비추어 수도회 기록물군에 포함시켰다. D 총회와 E 국제회의는 수도회 국제차원의 회의 관련 기록물군이며, 총회는 각 회기별로 기록물계열을 나누었다. F 바오로가족은 바오로가족 각 조직과 F08 국제 바오로가족, F09 한국 바오로가족으로 구분되며 F10 바오로가족 성인과 F11 바오로가족 회원의 기록물도 각각 기록물계열로 포함시켰다.

G 총원과 H 한국관구 출처의 기록물은 기록물계열 계층에서 기능에 따라 분류하였다. 총책임자로서 다량의 기록물을 생산하는 총원장을 총원에서 G01 별도의 항목으로 구분하였다. 한국관구 업무분류에서는 통솔 기능 하위에 관구통솔과 본원·분원 운영을 활동으로 나누었지만 기록분류체계에서는 H01 관구통솔과 H02 본원·분원을 기록물계열로 상향 조정하였다. 또한 업무분류에서 창작, 선교, 교육 사도직으로 사도직 기능을 세분화하였지만 현재 사도직 관련 기록물이 사도직 센터에서 따로 관리되고 있으므로 역사문서고 분류에서는 기록물계열 수준에 H05 사도직으로 통합하였다. 관리 기능은 수도회에서 주로 사용하는 H06 경영관리로 바꾸었으며 H07 역사문서고를 기록물계열로 추가하였다.

J 회원 기록물군은 한국과 해외 회원에 관련된 기록물의 집합이며 회원의 저술은 J02.02에 속하지만 회원의 작품과 유품은 M 박물의 기록물계열로 분류하였다. K 교회 조직에는 기존에 분리되었던 여러 교회 조직을 하나로 묶었으며 기록물계열에서 K01 교향·교향청, K02 한국천주교주교회의, K03 주교·교구, K04 한국천주교여자수도회 장상연합회 등으로 나누었다. L은 추후에 기록물군이 추가되는 것을 대비하여 비워두었다.

유형별로 분류한 기록물군으로 M 박물은 역사문서고에 소장한 박물을 모은 것이며, N 도서·간행물은 위의 10개 출처에 속하지 않는 다양한 자료용 도서와 간행물을 모은 것이다. P 시청각 기록물군은 사진과 오디오, 비디오 등 시청각 기록물의 집합이며 도면과 지도, 상분류도 여기에 포함시켰다. 유형별 기록물군인 M, N, P는 A부터 K까지 앞에 해당 유형을 추가함으로써 구분할 수도 있으나 현재로서는 유형별 기록의 특징을 기준으로 독립된 기록물군으로 따로 추가하였다. 예를 들어 수도회 기념행사의 문서 형태 기록물은 C04로 분류되지만 수도회 기념행사 사진은 P01 하위에 행사별철로 분류하게 된다. 현재 수도회의 서고 운영과 검색을 위해 유형별 분류가 좀 더 유용하다고 판단되어 업무 매뉴얼에 이에 대한 자세한 사항을 명시하고 기록물군을 따로 나누는 것으로 하였다. 회원의 유품(M05.02) 중 회원이 남긴 사진(P01)도 유품으로 분류되어야 하는데, 이런 경우, M05.02-P01과 같은 방식으로 2개의 기록물군 중 알파벳이 선행하는 것으로 먼저 분류하고 나머지 기록물군을 추가 전개하는 방식으로 하였다. 이렇게 기록물의 주제를 좀 더 명확히 보여줄 수 있게 하고 이러한 내용을 업무매뉴얼에 상세히 제시하기로 하였다. 향후 시청각기록물과 박물, 도서 등도 문서와 함께 통합시켜 다중분류가 가능한 기능별 분류체계에 대해서는 후속 연구가 필요하다.

기존의 기록분류체계를 수정 보완한 기록분류체계(안)은 <표 8>과 같으며 이는 수도회 평의회 수녀님 여섯 분의 검토와 승인을 받았다. 평의회에서 H 한국관구 기록물을 기능이 아닌 통솔별로 분류하기를 위하여 그 부분에 대해서는 재분류하면서 확정짓기로 하였다.

<표 8> 성바오로딸수도회 한국관구 역사문서고 기록분류체계(안)

| 기호 | 기록물군      | 번호     | 기록물계열           | 번호 | 하위기록물계열    |
|----|-----------|--------|-----------------|----|------------|
| A  | 창립자 알베리오네 | 01     | 창립자 저술          | 01 | 창립자 저서     |
|    |           | 02     | 창립자 관련 저술       | 02 | 창립자 저서 편집본 |
|    |           |        |                 | 01 | 전기         |
|    |           | 02     |                 | 02 | 창립자 영상 연구  |
| B  | 마에스트라 테클라 | 01     | 마에스트라 테클라 저술    |    |            |
|    |           | 02     | 마에스트라 테클라 관련 저술 |    |            |
|    |           | 03     | 기념행사            |    |            |
| C  | 수도회       | 01     | 회헌·지침           |    |            |
|    |           | 02     | 수도회 전례          | 01 | 바오로가족 기도서  |
|    |           |        |                 | 02 | 전례서        |
|    |           | 03     | 수도회 역사          |    |            |
|    |           | 04     | 기념행사            |    |            |
| D  | 세계총회      | 01 -11 | 제1-11차 세계총회     |    |            |
| E  | 국제회의      | 01     | 중간총회            |    |            |
|    |           | 02     | 국제 모임           |    |            |
|    |           | 03     | 대륙별 모임          |    |            |
| F  | 바오로가족     | 01     | 성바오로수도회         |    |            |
|    |           | 02     | 스승예수의제자수녀회      |    |            |
|    |           | 03     | 선한목자예수수녀회       |    |            |
|    |           | 04     | 사도의모후수녀회        |    |            |

|    |                       |    |          |    |         |
|----|-----------------------|----|----------|----|---------|
|    |                       | 05 | 예수사제회    |    |         |
|    |                       | 06 | 성마리아영보회  |    |         |
|    |                       | 07 | 협력자회     |    |         |
|    |                       | 08 | 국제 바오로가족 |    |         |
|    |                       | 09 | 한국 바오로가족 |    |         |
|    |                       | 10 | 바오로가족 성인 |    |         |
|    |                       | 11 | 바오로가족 회원 |    |         |
| G  | 총원                    | 01 | 총원장      |    |         |
|    |                       | 02 | 총통솔      |    |         |
|    |                       | 03 | 카리스마     |    |         |
|    |                       | 04 | 영성       |    |         |
|    |                       | 05 | 양성       |    |         |
|    |                       | 06 | 사도직      |    |         |
|    |                       | 07 | 경영관리     |    |         |
|    |                       | 08 | 정보       |    |         |
| H  | 한국관구<br>(한국위임구 기록 포함) | 01 | 통솔       |    |         |
|    |                       | 02 | 본원·분원    |    |         |
|    |                       | 03 | 영성       |    |         |
|    |                       | 04 | 양성       |    |         |
|    |                       | 05 | 사도직      |    |         |
|    |                       | 06 | 경영관리     |    |         |
|    |                       | 07 | 역사문서고    |    |         |
| J  | 회원                    | 01 | 회원 명단    | 01 | 전 세계 회원 |
|    |                       |    |          | 02 | 한국 회원   |
|    |                       | 02 | 생존 회원    | 01 | 개인 서류   |
|    |                       |    |          | 02 | 저술      |
|    |                       | 03 | 선종 회원    | 01 | 전 세계 회원 |
|    |                       |    |          | 02 | 한국 회원   |
|    |                       | 04 | 퇴회한 회원   |    |         |
|    |                       | K  | 교회 조직    | 01 | 교황·교황청  |
| 02 | 한국천주교주교회의             |    |          |    |         |
| 04 | 한국천주교여자수도회<br>장상연합회   |    |          |    |         |
| 05 | 타수도회                  |    |          |    |         |
| 06 | 기타 교회 조직              |    |          |    |         |
| M  | 박물관                   | 01 | 상징       |    |         |
|    |                       | 02 | 성물       |    |         |
|    |                       | 03 | 기념품      |    |         |
|    |                       | 04 | 상장·상패    |    |         |
|    |                       | 05 | 회원 작품·유품 | 01 | 회원 작품   |
|    |                       |    |          | 02 | 회원 유품   |
|    |                       | 06 | 미술품·사진액자 |    |         |
| 07 | 생활용품·비품               |    |          |    |         |
| N  | 도서·간행물                | 01 | 도서       |    |         |
|    |                       | 02 | 간행물      |    |         |
| P  | 시청각 기록물               | 01 | 사진       |    |         |

|  |    |         |  |
|--|----|---------|--|
|  | 02 | 슬라이드·필름 |  |
|  | 03 | 오디오     |  |
|  | 04 | 비디오     |  |
|  | 05 | 도면·지도   |  |
|  | 06 | 상본·카드   |  |

## 5. 결론

본 연구는 성바오로딸수도회의 삶과 사도직 여정을 담고 있는 기록물을 보다 체계적으로 정리하고 활용성을 높이기 위해 역사문서고의 기록분류체계의 개선방안을 제시하고자 하였다. 이는 한국 가톨릭교회가 진행하고 있는 한국 천주교 사료 목록화 사업에서 명확한 분류체계의 기준을 마련하기 위해 다양한 연구를 시도하고, 교구와 교회 기관, 수도회들이 각기 문서고나 박물관의 분류체계 개선에 노력을 기울이고 있는 것과 흐름을 같이 한다.

성바오로딸수도회 한국관구 기록분류체계 개선안을 도출하기 위해 다음과 같이 연구를 진행하였다. 첫째, 가톨릭 교회 내의 기록관리와 기록물 분류에 대한 선행연구와, 타종교와 민간단체 기록물의 분류체계 개발 연구사례를 분석하여 수도회 기록분류체계 개선을 위한 연구 방법을 모색하였다. 둘째, 기록물을 생산·수집한 성바오로딸수도회 한국관구의 조직과 기록물 관리 상황에 대해 파악하기 위해 수도회의 설립 이념과 한국관구의 연혁, 조직의 구조를 조사하였으며, 역사문서고 소장기록물과 한국관구 기록관리 현황을 파악하였다. 셋째, 수도회 기록물을 분류하기 위한 방법을 구분하였다. 분류의 방법으로 기능에 따른 분류와 조직(생산주체)에 따른 분류, 기록물 유형에 따른 분류를 제시했으며 해당 기록물을 함께 표로 정리하였다. 넷째, 현재 사용 중인 기록분류체계의 틀을 총원 역사문서고에서 가져왔기 때문에 총원의 기록분류체계를 분석하고 기존의 기록분류체계에서 개선 사항을 점검하였다. 다섯째, 출처에 따라 10개의 기록물군으로, 유형에 따라 3개의 기록물군으로 구성된 기록분류체계(안)을 도출하였으며 총원과 한국관구 기록물군은 기능에 따라 분류하였다.

수도회의 기록분류체계를 정비하기 위한 작업은 수도회 장상과 회원들의 적극적인 협력을 받아 진행할 수 있었다. 그러나 역사문서고에 소장된 기록물에 한정된 분류체계여서 전체 한국관구 차원의 기록물을 아우르지 못한 한계가 있으며 추후에 사도직 분야의 기록분류를 통합할 필요성이 있다. 본 연구의 결과는 앞으로 수도회 기록물 관리를 위한 분류기준이 좀 더 명확해지고 다른 수도회나 단체에서 분류체계를 설계하는 데 기초 자료로 활용될 수 있을 것이다.

## 참고문헌

- 김선미 (2004). 가톨릭 교회 기록물 관리에 관한 연구: 인천교구 기록관을 중심으로. 한국기록관리학회지, 4(1), 177-201.  
<https://doi.org/10.14404/JKSARM.2004.4.1.177>
- 김유선, 이명규 (2018). 함평사건희생자유족회의 소장 기록물 분류표 개발에 관한 연구. 한국기록관리학회지, 18(1), 155-175.  
<https://doi.org/10.14404/JKSARM.2018.18.1.155>
- 김효진 (2022). 한국순교복자수녀회 보존기록 정리체계 개선 연구. 석사학위논문, 한성대학교 대학원 문헌정보학과.
- 마원준 (2003). 한국 個교회 기록의 기능분류 방안. 석사학위논문, 명지대학교 기록과학대학원.
- 박성수 (2010). 사찰기록 관리 프로세스 연구. 기록학연구, 26, 33-62.
- 성바오로딸수도회 (2004). 회헌과 회칙. 서울: 성바오로딸수도회.
- 성바오로딸수도회 [발행년불명]. 수도회 소개. 출처: <https://fsp.pauline.or.kr/?c=introduction&m=main>



- 오정희, 정연경 (2018). 독립 운동 컬렉션 분류 체계 개발에 관한 연구: 공헌전자사료관을 중심으로. 한국기록관리학회지, 18(4), 99-124. <https://doi.org/10.14404/JKSARM.2018.18.4.099>
- 이연춘 (2021). 천주교 교회 기록분류체계 개발 연구: 대구대교구 본당 사례를 중심으로. 석사학위논문, 대구가톨릭대학교 대학원 기록관리학과.
- 이영숙 (2005). 시민단체 기록 분류방안 연구: 환경연합을 중심으로. 한국기록관리학회지, 5(2), 73-101. <https://doi.org/10.14404/JKSARM.2005.5.2.073>
- 이인숙 (2016). 한국 가톨릭수도회의 기록관리 현황과 운영방안 제안. 기록물관리 전문요원과정 수료 청구논문, 이화여자대학교 기록관리교육원.
- 정연경 (2017). 지식정보분류론. 서울: 이화여자대학교출판문화원.
- 정연옥 (2019). 영원한 도움의 성모 수도회 영구보존 기록물 관리에 대한 매뉴얼 개발에 관한 연구. 기록물관리 전문요원과정 수료 청구논문, 이화여자대학교 기록관리교육원.
- 정진임 (2007). 매뉴스크립트 분류체계 개발방안 연구: 민주화운동기념사업회 소장 「한국YMCA 전국연맹」 컬렉션을 중심으로. 석사학위논문, 명지대학교 기록과학대학원.
- 하종희 (2001). 천주교 대전교구의 기록관리: 개선안 및 기록물 정리 방안. 기록학연구, 4, 63-91.
- 한국기록학회 (2008). 기록학 용어 사전. 서울: 역사비평사.

• 국문 참고자료의 영어 표기

(English translation / romanization of references originally written in Korean)

- Chung, Yeon-Kyoung (2017). Introduction to Knowledge and Information Classification. Seoul: Ewha Womans University Press.
- Daughters of St. Paul (2004). Constitutions and Directory. Seoul: Daughters of St. Paul.
- Daughters of St. Paul [n.d.]. An Introduction of the Congregation. Available: <https://fsp.pauline.or.kr/?c=introduction&m=main>
- Ha, Jong-Hee (2001). The Records and Archives management of the Catholic Daejeon Diocese: Focused on the case of the Archival Arrangement and the Ways of Improvement. The Korean Journal of Archival Studies, 4, 63-91.
- Jeong, Yeon-Ock (2019). A Study on Manual Development of Archives Management of the Sisters of Our Lady of Perpetual Help. Records Management Specialist Completion claim thesis, Institute of Archives and Records Management of Ewha Womans University. Korea.
- Jeong, Jin-im (2007). A Study on Possible Ways to Develop Manuscript Classification System: Based on 'Korea YMCA National Federation' Collection possessed by the Korea Democracy Foundation. Master's thesis, Department of Archival Science, The Graduate School of Archival Science Myongji University. Korea.
- Kim, Hyeo-Jin (2022). A Study on the Improvement in Archival Arrangement System of the Sisters of the Blessed Korean Martyrs. Master's thesis, Department of Library and Information Science, The Graduate School of Archival Science Hansung University. Korea.
- Kim, Sun-Mi (2004). A Study on the Management of Catholic Church's Records and Archives: Focusing on the Incheon Diocese Archives. Journal of Korean Society of Archives and Records Management, 4(1), 177-201. <https://doi.org/10.14404/JKSARM.2004.4.1.177>
- Kim, You-Sun & Lee, Myounggyu (2018). A Study on the Development of the Classification Table of the Records of the Association for the Bereaved Families of the Hampyeong Massacre Victims. Journal of Korean Society of Archives and Records Management, 18(1), 155-175. <https://doi.org/10.14404/JKSARM.2018.18.1.155>

- Korean Society of Archival Studies (2008). Dictionary of records and archival terminology. Seoul: History Critic Publishers, Inc.
- Lee, In-Sook (2016). A Current Situation of Records Management of Korean Catholic Church and a Proposal about the Operating Plan. Records Management Specialist Completion claim thesis, Institute of Archives and Records Management of Ewha Womans University. Korea.
- Lee, Yeon-Chun (2021). A Study on Development of the Records Classification System of Catholic Church: Focusing on examples of the Daegu Archdiocesan Churches. Master's thesis, Department of Archival Science, The Graduate School of Daegu Catholic University. Korea.
- Lee, Young-Sook. (2005). A Study on the Development of Classification Schemes for NGO Records. Journal of Korean Society of Archives and Records Management, 5(2), 73-101.  
<https://doi.org/10.14404/JKSARM.2005.5.2.073>
- Ma, Won-jun (2003). A Study constructing a Function-Based Records Classification System for Korean Individual Church. Master's thesis, Department of Archival Science, The Graduate School of Archival Science Myongji University. Korea.
- Oh, Jung-Hee & Chung, Yeon-Kyoung (2018). A Study on the Development of an Independent Movement Collection Classification System: Focus on the Gonghun Digital Archive. Journal of Korean Society of Archives and Records Management, 18(4), 99-124. <https://doi.org/10.14404/JKSARM.2018.18.4.099>
- Park, Sung Su (2010). A Study on the Process of Buddhist Temple Records Management System. The Korean Journal of Archival Studies, 26, 33-62.