

경계선 성격특성을 가진 비행청소년의 초기 심리도식과 정서경험의 양상*

최 중 현

박 중 규†

대구대학교

범법 행위 경험이 있는 비행청소년을 대상으로 경계선 성격특성 유무에 따른 초기 부적응 도식 및 정서경험의 특성을 비교하였다. 연구 대상자는 총 180명으로 D광역시와 경기도 A시의 보호관찰소와 청소년비행예방센터에 내소 중인 비행 청소년이었으며, 자기보고 설문을 통해 초기부적응 도식과 정서강도, 정서주의력, 정서조절에 관한 자료를 수집하였다. 집단 구분은 PAI-BOR 척도를 사용하였으며, 이중 56명(31%)이 경계선 성격특성으로 분류되었다. 두 집단 비교에서 경계선 성격특성 비행청소년은 일반 비행청소년에 비해 초기 부적응 도식의 손상된 자율성과 수행, 타인중심성, 과잉 경계 및 억제, 손상된 한계 영역에서 더 높은 점수를 보였으며, 긍정적/부정적 정서 강도가 높은 것으로 나타났다. 두 집단의 구분을 예측하는 변인을 찾기 위하여 판별분석을 실시한 결과 부정적 정서강도, 과잉경계 및 억제 도식, 긍정적 정서로 구성된 판별함수를 통해 89.45%의 판별정확률이 산출되었다. 연구 결과 경계선 성격특성 비행청소년은 일반비행청소년에 비해 긍정적 및 부정적 정서를 더 확대하여 보고하는 경향이 시사되었으며, 과잉경계 및 억제 차원의 초기 부적응 도식을 갖고 있었다. 끝으로 본 연구에서의 시사점 및 후속 연구에 대한 제언을 하였다.

주요어 : 경계선 성격특성, 비행청소년, 초기 부적응 도식, 정서 경험의 양상

* 이 논문은 제 1저자의 석사학위논문을 수정하여 작성된 것임.

† 교신저자(Corresponding Author) : 박중규 / 대구대학교 재활심리학과 / 경북 경산시 진량읍 대구대로 201
Tel : 053-850-4332 / E-mail : pjksy@daegu.ac.kr

최근 해마다 늘어나는 범죄의 비율 중 청소년이 차지하는 비율이 증가하고 있으며, 그 강도는 점점 더 강해지고 연령이 낮아지는 현상이 두드러지고 있어 우리 사회에 경각심을 일으키고 있다. 실제로 형사정책 연구원(2013)이 보고한 한국의 범죄현상과 형사정책에 의하면 19세 이하 소년범은 2003년 9만 6085명에서 2008년 13만 4992명까지 꾸준히 증가하다 감소세를 보였으며, 2012년(10만 7490명)에 다시 증가하는 모습을 보였다. 또한, 소년범의 저연령화 현상이 새로운 청소년 범죄 문제로 제기되고 있으며, 2003년에는 18세에서 19세 사이의 소년범이 4만 719명으로 전체의 42.9%를 차지했지만, 2012년에는 2만 2427명(20.9%)으로 줄어들었고, 같은 기간 16세에서 17세 소년범은 3만 2091명(33.4%)에서 5만 220명(46.7%)으로 증가하였다.

Kennedy(1991)는 청소년 비행은 한 가지 원인으로 설명되지 않는 다차원적인 현상이라고 제안하였는데 이러한 청소년 비행을 설명해 주는 여러 원인 이론들을 살펴보면 학자에 따라 비행의 원인을 유전자나 염색체 이상에서 찾는 생물학적 접근 방법, 비행 당시의 주변 사회 환경을 중시하는 사회학적 접근 방법(Robins 1966), 가족 구성원 간의 의사소통과 상호 관계를 중시하는 가족관계 이론(Farrington 등 1982 ; Le Blac 1992), 비행청소년 개인의 인격 발달상의 문제나 정서적 갈등을 주요인으로 보는 정신 역동적 접근 방법(김현수 등 1992) 등이 있다. 하지만, 이러한 많은 원인 이론들이 있음에도 청소년 비행의 심각성은 날로 커지고 있어 청소년 비행에 관한 기존 이론들에 대한 재검토와 비행 원인에 대한 새로운 접근이 필요하다(남영옥, 2001).

최근 청소년 비행과 관련된 정신 병리에 대

한 관심이 높아지고 있으며, 그중 품행 장애와 가장 높은 공병율을 보이는 것이 경계선 성격장애이고, 초기 청소년기 비행이 훗날 뚜렷한 경계선 성격 특성으로 이어져 시간이 흐름에 따라 반사회적 스펙트럼으로부터 경계선 스펙트럼으로의 증상 이동을 보인다는 제안(Korenblum, Marton, Golembeck, & Sten, 1990)과 경계선 성격특성을 가진 사람이 자기 파괴적인 증상을 보이지 않을 때 그가 지니고 있는 충동성은 반사회적 행동으로 표현될 수 있다는 제안(Paris, 1997)은 경계선 성격 특성이 청소년 비행과 높은 관련성을 가진다는 것을 보여준다.

경계선 성격장애(Borderline Personality Disorder: BPD)는 격렬하고 불안정한 대인관계, 반복적인 자기 파괴적 행동과 자기 정체성의 혼란, 정서의 불안정과 심한 충동성을 특징으로 하는 장애이다(Widiger & Trull, 1993). 최근 개정된 DSM-5에서는 기존의 DSM-IV의 진단 기준을 업데이트한 Section II와 함께 성격장애의 차원적인 특성을 고려한 대안 모델을 Section III에 제시하였으며, DSM-5에서는 단순히 정신장애 유무를 판별하고자 하는 것이 아니라 장애의 심각도(severity) 혹은 차원(dimensionality)에 대한 인식을 바탕으로, 같은 정신장애 내에서도 심각도를 분류하고 장애의 진단 기준에는 완전히 미치지 못하지만, 그러한 성향을 보이는 집단에도 관심을 기울이고 있다(Trull, Widiger, Lynam, & Costa, 2003; American Psychiatric Association; APA, 2013). 이와 관련하여 본 연구에서도 임상 집단이 아닌 비임상 집단인 비행 청소년을 대상으로 경계선 성격특성을 살펴볼 것이다.

경계선 성격장애는 1950년 이후 자아 심리학(Ego Psychology)에 대한 관심이 증가하면서

정신 분석학 연구의 초점이 되어 개념의 혼동은 대부분 명확해졌고, 경계선 성격장애의 기본적 정신 병리는 제시되는 증상이 아니라 특별하고 안정된 형태의 병적 자아 구조, 즉 발달 정지라는 점에 의견의 일치를 보였다(Masterson, 1972). 경계선 성격장애를 보이는 성인은 나이 먹은 경계선 청소년이며, 생애 과정에서 2차적 합병증이 생기는 것을 제외하고는 본질적으로 그 성격구조에 있어서 성인 경계선 특성과 다를 바 없다고 하였다(Kernberg, 1975). 그러나 이런 이론적이고 개념적인 이해와는 다른 측면에서 경계선 성격특성 청소년과 경계선 성격장애 성인의 차이점을 보는 연구들도 있는데, 박지선(2010)은 경계선 성격장애를 지닌 성인은 친밀한 대인관계에서 유기 공포를 경험하며, 충동적으로 행동하는 반면, 경계선 성격특성을 지닌 청소년은 비행 및 일탈 행동을 포함한 다양한 충동 행동을 보여 성인과 청소년기의 발달 시기에 따라 경계선 성격장애에 중요하게 기여하는 요인이 다를 수 있다고 제안하였으며, Becker 등(2002)의 연구에서는 성인 경계선 성격장애 환자에게는 충동성이 중요한 요인이었던 반면, 청소년의 경우에는 정체감 혼란과 통제되지 않은 분노와 같은 빈약한 정서조절이 주요 증상이었다.

Linehan(1993)은 경계선 성격장애의 전형적인 특징은 정서조절의 실패이며, 경계선 성격장애 환자들의 충동성이나 기타 특징들은 정서조절의 어려움으로 인해 발생한다고 제안해왔다. 이러한 결과는 신경학적 연구에서도 일관되게 나타났는데, 경계선 성격특성을 가진 사람의 경우 정서 반응과 관련성이 높은 편도체 각성 수준이 통제집단보다 더 높았으며(Herpertz et al., 2001), 이러한 제안은 경계선 성격특성

을 가진 사람이, 정서적으로 더 쉽게 각성되고 정서의 강도가 더 빨리 증폭되었다는 것을 보여준다(박진미, 2007).

또한, 경계선 성격특성 집단은 정서 인식 명확성이 낮은 것으로 보이며(Leible & Snell, 2004), Domes(2008)는 얼굴 표정 실험에서 경계선 성격특성 집단이 정상 통제 집단에 비해 모호한 얼굴 표정에 대해서 부정적인 화나 두려움으로 지각하여 부정적 정서로 편향되는 경향성을 보였으며, 이는 경계선 성격특성 집단이 정상 집단에 비해 위협적인 자극에서 벗어나는데 어려움을 겪고 심리적 안정과 관련된 부가적인 정보에 주의를 기울이는 능력이 부족하다고 제안하였다. 이러한 최근 연구들은 정서조절 곤란과 정서적 불안정성이 경계선 성격장애 진단과 강하게 연관되어 있거나, 그렇지 않더라도 경계선 성격장애 진단에 있어 두 요인이 필수불가결한 부분이라는 것을 보여주고 있다(Forsythe, 2001; Yen, Zlotnick, & Costello, 2002).

이렇듯 경계선 성격장애에 대한 많은 원인들이 밝혀지고 있음에도 불구하고 경계선 성격장애를 가진 환자들은 하나의 강렬한 정서 상태에서 다른 정서 상태로 급격하게 변화하고, 불안정한 상태를 자주 보여 치료가 매우 까다롭고, 치료에 투입된 자원에 비해 치료 효과는 작다는 연구 결과들이 보고되고 있다(Paris, 1993). 이와는 다르게 Masterson, Lulow, & Costello(1982)는 경계선 성격장애의 치료 효과를 입증하였는데, 임상 치료를 행한 37명의 환자 중 31명의 청소년 환자들을 1년에서 7년까지 평균 4년 정도 약 20세까지 추적 해본 결과 16%가 최소한의 장애를 보였고, 42%는 경도 장애, 23%는 중등도의 장애 19%는 심한 장애로, 20명 정도가 치료에 잘 반응 하였으

며, 그중에 18명은 매우 좋은 치료 경과를 보였다고 보고하였다. 또한, 청소년 경계선 성격 특성 군들은 단지 청소년기에만 증상을 나타내고 초기 성년기가 되면 그 증상이 어느 정도의 호전을 보인다는 연구결과에서도 이러한 제안을 지지해 준다(Aarkrog, 1981). 이는 초기 청소년기의 경계선 성격 치료가 효과적이라는 것을 보여주며, 더욱더 다양한 관점을 통해서 청소년 경계선 성격장애를 이해하고 더 효과적인 개입 전략을 모색하고자 하는 적극적인 노력이 필요하다는 것을 보여준다.

경계선 성격장애 환자들은 어린 시절에 부모를 비롯한 중요한 타인들로부터의 정서적인 철회(emotional withdrawal), 무시, 신체적 학대, 사별이나 이별과 같은 충격적인 외상을 경험하거나(Marziali, 1992), 중요한 대상으로 부터의 적절한 양육과 사랑 및 안정감이 제공되지 않은 불안정한 환경 속에서 성장하여 왔다(Trull, 2001; Helgeland, Torgersen, 2004; Young, 2003; Bradley, Jenei, EDM, Westen, 2005). 이에 성격장애 환자의 정서적, 인지적 측면을 통합적으로 이해하고 치료해야 한다고 생각했던 Young(1990)은 ‘도식-중심 치료(schema-focused therapy)’를 제안하였다.

도식-중심 치료에서는 심리적 문제의 원인을 파악하기 위해 아동 청소년기를 탐색하고, 발달 초기에 형성되어 굳어진 ‘초기 부적응 도식(early Maladaptive schema)’을 찾아내야 한다고 주장한다. 이러한 통합적인 접근에 대한 필요성을 느낀 연구자들은 아동 청소년기 외상 경험과 경계선 성격특성에 매개하는 초기 부적응 도식에 관심을 기울이고 있다(Cecero, Nelson, & Fillie, 2004; Harris & Curtin, 2002; Lumley & Harkness, 2007). 국내에서는 초기 부

적응에 대한 연구(조성호, 2001; 하용수, 2008; 정다혜, 2014)가 아직 초기 단계에 있으며, 경계선 성격장애와 초기 부적응 도식을 동시에 다루고 있는 연구들도 최근에 시작되어 부족한 실정이다(김윤숙, 2006; 김성륜, 2011; 이수지, 2014). 도식-중심치료는 만성적인 우울과 불안, 섭식문제, 부부문제 그리고 친밀한 관계를 만족스럽게 오랫동안 유지하지 못하는 대인관계 문제 등을 치료하는데 유용한 것으로 밝혀졌으며, 범죄자나 물질남용 환자의 재발을 방지하는데도 효과적인 것으로 나타났다(Yong et al., 2003). 이러한 도식치료의 핵심과 효과를 검증한 국내 연구들(이봉남, 2009; 박선영, 2011)은 주로 성인을 대상으로 하여 아동 청소년기의 경험을 회고하여 연구한 경우가 대부분으로서 실제 아동 청소년을 대상으로 하여 도식치료의 핵심이론을 검증한 연구들은 매우 드문 편이다. 따라서 아동 청소년을 대상으로 하여 이들에게 어떤 초기부적응 도식이 존재하는지와 여러 문제행동이 이들의 초기부적응도식과 어떤 관련성이 있는지를 확인해 볼 필요가 있다(송영희, 2012).

따라서 본 연구에서는 비행 청소년을 대상으로 경계선 성격특성에 따라 경계선 성격특성 비행청소년과 일반 비행청소년으로 나누어 이들의 인지적 및 정서적 특성의 차이를 알아보고, 경계선 성격특성 비행청소년과 일반 비행청소년을 잘 변별할 수 있는 판별변인을 찾아보고 그 영향력 정도를 알아보고자 하였다. 이러한 결과로 경계선 성격특성 청소년의 심리적 특성을 이해하고 관련연구에 기초자료를 제공하는데 기여하고자 한다.

방 법

연구대상

본 연구는 2012년 9월부터 2012년 10월까지 대구광역시와 경기도 안산시에 위치한 보호관찰소와 청소년비행예방센터에 내소 중인 비행청소년 250명을 선정하여 자기보고식 설문지를 이용하여 분석하였다. 이 중 회수된 자료는 총 220부이고 미완성된 설문지를 포함하여 연구결과에 중요한 영향을 미치는 문항을 답하지 않거나 불성실하게 답한 40명의 자료는 연구에서 제외하여 총 180명의 자료를 토대로 하여 최종 분석을 실시하였다.

측정도구

경계선 성격장애 척도(Personality Assessment Inventory-Borderline Features Scale; PAI-BOR)

Morey(1991)가 개발한 것으로 성인의 성격을 평가하는 객관적 자기보고형 질문지의 11개 임상척도 중 하나이다. 본 연구에서는 홍상환과 김영환(1998)이 번안하고 타당화한 한국판 척도를 연구 대상자인 비행청소년의 독해력을 고려하여 청소년에게 적합한 문항을 사용하는 김영환, 김지혜, 오상우, 이수정, 조은경, 홍상환(2006)이 표준화한 청소년 성격평가 질문지(Adolescent Personality Assessment Inventory, PAI-A)와 대조 후 문항을 수정하고 보완하였다(강성수, 2010).

PAI-BOR은 경계선 성격 특성을 측정하는 23문항으로 구성된 질문지로 4점 척도 상에서 평정하며, 정서적 불안정성(BOR-A), 정체감 문제(BOR-I), 부정적 대인관계(BOR-N), 자해(BOR-S)의 하위 요인으로 구성되어 있으며, 점수가 높을수록 경계선 성격장애 경향성이 높

음을 시사한다. 홍상환과 김영환(1998)이 보고한 내적 합치도는 .84였고, 검사-재검사 신뢰도는 .75였으며, 본 연구에서의 내적 합치도는 .79로 나타났다.

한국판 도식 질문지-단축형(Young Schema Questionnaires-Short Form: YSQ-SF)

18가지 초기 부적응 도식을 측정하기 위해 Young(1990; 1991, 개정)이 개발하고 이동우가 번안한 Young의 도식 질문지(Korea Young Schema Questionnaire Short Form: KSQ-SF)를 사용하였다. 이 척도는 기존의 초기 부적응 도식 질문지에서 요인분석을 통해 밝혀진 18개의 도식에서 요인부하량이 큰 5문항씩 뽑아 구성되어 있다. KSQ-SF는 90문항으로 구성된 질문지로 6점 척도 상에서 평정하도록 되어있고, 점수가 높을수록 초기 부적응 도식이 뚜렷함을 시사한다. 김희연(2006)의 연구에서 보고한 내적 합치도는 .90이었으며, 본 연구에서의 내적 합치도는 .95로 나타났다.

정서강도 척도(Affect Intensity Measurement; AIM)

Larsen과 Diener(1987)가 개발한 것으로 개인이 경험하는 정서의 강도나 크기를 사교성, 활동성 수준, 각성, 정서성의 네 가지 차원의 기질로 나누어 측정하며 총 40문항으로 구성되어 있다. 본 연구에서는 Bryant의 제안에 따라 허승은(2005)이 사용한 27문항의 축약된 AIM 척도를 사용하였다. 개인이 경험하는 네 가지 차원의 기질을 “긍정적 정서”, “부정적 정서 강도”, “부정적 정서반응”을 3요인으로 나누어 보았으며, 5점 척도 상에서 평정하도록 되어있고 점수가 높을수록 정서의 강도가 높음을 시사한다. 허승은(2005)의 연구에서 보

고한 내적 합치도는 .89였으며, 본 연구에서의 내적 합치도는 .92로 나타났다.

정서 주의력 척도(The Mood Awareness Scale; MAS)

Swinkels와 Guiliano(1995)가 개발한 것으로 개인이 정서에 주의를 기울이는 정도를 평가하는 객관적 자기 보고형 질문지로 국내에서 이수정과 이훈구(1997)가 번안한 정서주의력 척도(MAS-The Mood Awareness Scale)중 모니터링 관련 하위 척도를 사용하였다. 모니터링 관련 하위 척도는 총 5문항으로 구성되며, 5점 척도 상에서 평정하도록 되어있고, 점수가 높을수록 정서에 주의를 기울이는 정도가 민감한 것으로 시사된다. 박지선(2009)의 연구에서 보고한 내적 합치도는 .97였으며, 본 연구에서의 내적 합치도는 .74로 나타났다.

정서조절 척도(Emotional Regulation Questionnaire; ERQ)

Gross(2003)가 개발한 것으로 정서조절의 재해석 및 억제에 관한 객관적 자기보고형 질문지로 손재민(2004)이 번안한 척도를 사용하였다. ERQ는 정서조절의 재해석 및 억제에 관한 총 10문항으로 구성된 질문지로 7점 척도 상에서 평정하도록 되어있고, 점수가 상승할수록 각각의 조절 전략을 더 많이 사용함을 의미한다. 손재민(2004)의 연구에서의 내적 합치도는 .74였으며, 본 연구에서의 내적 합치도는 .91로 나타났다.

자료분석

경계선 성격특성 비행청소년과 일반 비행청소년의 차이를 알아보기 위하여 두 집단 간의

초기 부적응 도식, 정서강도, 정서조절, 정서 주의력 척도의 t검증을 실시하였다.

경계선 성격특성 비행청소년과 일반 비행청소년을 유의하게 구별해주는 초기 부적응 도식 및 정서 경험 양식을 알아보기 위해 판별분석을 실시하였다. 모든 통계분석은 SPSS statistics 20.0을 사용하였다.

결 과

경계선 성격특성 비행청소년과 일반 비행청소년에 초기 부적응 도식과 정서경험의 차이

경계선 성격특성 비행청소년과 비행청소년의 구분은 PAI-BOR 척도를 사용하였다. 절단 점수 39점 이상을 경계선 성격특성 비행청소년으로 정하고 39점미만을 일반 비행청소년으로 구분하였다. 초기 부적응도식과 정서경험의 차이를 분석하기 전에 경계선 성격특성 비행청소년과 일반 비행청소년의 동질성을 알아보았다. 이를 위해 집단 간 교차분석과 t검증을 실시하였다. 동질성 검증 결과는 표 1과 같다.

동질성을 교차분석 한 성별($\chi^2=2.34$, $p>.05$), 학력($\chi^2=2.89$, $p>.05$), 비행종류($\chi^2=5.45$, $p>.05$), 비행횟수($\chi^2=5.72$, $p>.05$)는 통계적으로 유의미한 차이가 나타나지 않았으며, t검증을 한 연령($t=-.417$, $p>.05$)에서도 유의미한 차이가 나타나지 않았다. 따라서 두 집단을 동질 한 집단으로 보고 이후에 연구를 진행하였다.

표 1. 경계선 성격특성 비행청소년과 일반 비행청소년에 대한 동질성 검증 (N=180)

변수	구 분	경계선 성격특성 비행청소년 (n = 56)	일반 비행청소년 (n = 124)	χ^2	p
		N(%)	N(%)		
성별	남	41(73.2)	103(83.1)	2.34	.16
	여	15(26.8)	21(16.9)		
학력	초졸	10(17.9)	33(26.6)	2.89	.24
	중졸	36(64.3)	78(62.9)		
	고졸 이상	10(17.9)	13(10.5)		
	대인 비행	25(44.6)	77(62.1)		
비행 종류	대물 비행	11(19.6)	14(11.3)	5.45	.14
	약물 비행	6(10.7)	7(5.6)		
	기타 비행	13(23.2)	27(21.8)		
	1회	32(57.1)	81(65.3)		
비행횟수	2회	17(30.4)	3(25.0)	5.72	.57
	3회 이상	7(12.5)	12(9.7)		
		M(SD)	M(SD)	t	p
연령		16.75(1.52)	16.90(1.69)	-.67	.68

* $p < .05$

경계선 성격특성 비행청소년과 일반 비행 청소년의 초기 부적응 도식

경계선 성격특성 비행청소년과 비행청소년의 초기 부적응 도식을 비교하기 위해 단절 및 거절, 손상된 자율성 및 수행, 타인중심성, 과잉 경계 및 억제, 손상된 한계를 종속변수, 두 집단을 독립변인으로 하여 t검증을 실시하였다. 경계선 성격특성 비행청소년과 비행청소년을 비교한 결과는 표 2와 같다.

경계선 성격특성 비행청소년과 일반 비행청소년의 초기 부적응 도식을 비교한 결과, 손상된 자율성과 수행($t=-2.30$, $p<.05$), 타인-중심

성($t=-4.18$, $p<.001$), 과잉경계 및 억제($t=-6.27$, $p<.001$), 손상된 한계($t=-4.59$, $p<.001$)에서 통계적으로 유의미한 차이가 나타났다.

이러한 결과는 경계선 성격특성의 비행청소년이 일반 비행청소년 보다 부모나 타인으로 부터의 분리 및 독립에 잘 적응하지 못하며, 관계 유지를 위해 자신의 욕구를 배제한 채 다른 사람의 반응에 지나치게 집착하는 것으로 나타났다. 그리고 행동에 융통성이 없고 엄격한 내면의 규칙을 가지고 있으며, 감정과 충동을 과도하게 억제하고, 내적인 한계, 타인에 대한 책임감, 장기적인 목표 지향 등에서

표 2. 경계선 성격특성 비행청소년과 일반 비행청소년의 초기 부적응 도식

구 분	경계선 성격특성 비행청소년 (n = 56)		일반 비행청소년 (n = 124)		t
	M	SD	M	SD	
단절 및 거절	57.43	18.13	58.17	15.22	.28
손상된 자율성과 수행	51.42	14.08	47.04	10.70	-2.30 *
타인-중심성	41.73	5.35	37.29	7.08	-4.18 *
과잉 경계 및 억제	60.14	10.94	49.87	9.81	-6.27 *
손상된 한계	29.62	5.54	25.06	6.43	-4.59 *

* $p < .05$

도 더 많은 결함을 가지고 있는 것으로 나타났다.

경계선 성격특성 비행청소년과 일반 비행청소년의 정서 주의력

경계선 성격특성 비행청소년과 비행청소년의 정서 주의력을 비교하기 위해 정서 주의력을 종속변수로, 두 집단을 독립변인으로 하여 t검증을 실시하였다. 경계선 성격특성 비행청소년과 비행청소년을 비교한 결과는 표 3과 같다.

경계선 성격특성 비행청소년과 일반 비행청소년의 정서 주의력은 통계적으로 유의미한 차이가 나타났다($t=-2.86$, $p<.01$). 이러한 결과는 경계선 성격특성 비행청소년이 일반 비행청소년 보다 부정적인 정서와 관련하여 자신

의 기분을 늘 관찰하고 주의를 기울이는 것으로 나타났다.

경계선 성격특성 비행청소년과 비행청소년의 정서강도

경계선 성격특성 비행청소년과 비행청소년의 정서강도를 비교하기 위해 긍정적 정서, 부정적 정서강도, 부정적 정서 반응을 종속변수, 두 집단을 독립변인으로 하여 t검증을 실시하였다. 경계선 성격특성 비행청소년과 비행청소년의 정서강도를 비교한 결과는 표 4와 같다.

두 집단의 정서강도를 비교한 결과 전체($t=3.90$, $p<.001$)는 유의미한 것으로 나타났다. 하위 요인인 긍정적 정서($t=-2.20$, $p<.001$), 부정적 정서강도($t=-8.75$, $p<.01$)는 유의미한 차

표 3. 경계선 성격특성 비행청소년과 일반 비행청소년의 정서주의력

구 분	경계선 성격특성 비행청소년 (n = 56)		비행청소년 (n = 124)		t
	M	SD	M	SD	
정서주의력	15.05	4.47	13.32	3.38	-2.86 *

* $p < .05$

표 4. 경계선 성격특성 비행청소년과 일반 비행청소년의 정서강도

구 분	경계선 성격특성 비행청소년 (<i>n</i> = 56)		비행청소년 (<i>n</i> = 124)		<i>t</i>
	<i>M</i>	<i>SD</i>	<i>M</i>	<i>SD</i>	
긍정적 정서	45.30	11.68	41.90	8.57	-2.20 *
부정적 정서강도	20.46	4.58	15.00	3.64	-8.57 *
부정적 정서 반응	17.02	4.64	16.00	3.47	-1.62
전체	82.79	18.91	72.91	14.10	3.90 *

* $p < .05$

이가 나타났지만, 부정적 정서 반응에서는 유의미한 차이가 없었다.

이러한 결과는 경계선 성격특성 비행청소년들이 일반 비행청소년들 보다 더 정서를 과도하게 크게 느끼는 경향성이 있어 이를 통제하는데 어려움을 겪는 것으로 나타났다.

경계선 성격특성 비행청소년과 일반 비행청소년의 정서조절

경계선 성격특성 비행청소년과 비행청소년의 정서조절을 비교하기 위해 인지적 재해석, 정서표현 억제를 종속변수, 두 집단을 독립변수로 하여 *t*검증을 실시하였다. 경계선 성격특성 비행청소년과 비행청소년의 정서조절을 비

교한 결과는 표 5와 같다.

두 집단의 정서조절 전체에서 유의미하지 않은 차이가 나타났고, 하위 유형인 인지적 재해석, 정서표현 억제에서도 모두 유의미한 차이가 나타나지 않았다.

경계선 성격특성 비행청소년과 일반 비행청소년에 초기 부적응 도식과 정서경험의 판별분석

경계선 성격특성 비행청소년과 일반 비행청소년을 유의하게 구별해주는 초기 부적응 도식 및 정서 경험 양식을 알아보기 위해 집단간 차이를 보인 초기 부적응도식(손상된 자울과 수행, 타인-중심성, 과잉 경계 및 억제, 손

표 5. 경계선 성격특성 비행청소년과 일반 비행청소년의 정서조절

구 분	경계선 성격특성 비행청소년 (<i>n</i> = 56)		비행청소년 (<i>n</i> = 124)		<i>t</i>
	<i>M</i>	<i>SD</i>	<i>M</i>	<i>SD</i>	
인지적 재해석	24.04	8.67	24.78	5.93	.19
정서표현 억제	16.13	5.27	15.71	3.74	.67
전체	40.16	13.46	40.50	9.24	-.59

표 6. 경계선 성격특성 비행집단과 일반 비행집단에 초기 부적응 도식과 정서경험에 의한 판별분석

독립변인	표준화정준 판별함수계수	구조행렬계수	Wilk's Lambda	F
부정적 정서강도	1.061	.790	.708	73.35*
과잉경계 및 억제	.489	.578	.819	39.25*
긍정적 정서	-.597	.203	.974	4.82*
고유값		.660		
정준상관계수		.631		
카이제곱		89.445		
Wilk's Lambda		.602*		

* $p < .05$

상 한계)과 정서주의력 및 정서강도(긍정적 정서, 부정적 정서강도)를 독립변인으로 두고 경계선 성격특성 비행집단과 일반 비행집단을 얼마나 잘 구분하는지 판별분석(stepwise)을 실시하였다. 판별분석 결과는 표 6과 같다.

판별분석 결과 3개의 변수가 판별 함수에 포함되었다. 함수에 포함된 판별 요인은 ‘부정적 정서강도’, ‘과잉경계 및 억제’, ‘긍정적 정서’이며 3요인 모두 유의미한 판별능력을 보이는 것으로 나타났다. 그러나 7개 변수 중에 ‘손상된 자유성 및 수행’, ‘타인중심성’, ‘손상된 한계’, ‘정서주의력’의 4개 변수는 판별 공식에 포함되지 않았다.

Wilk's Lambda 방식으로 유의미성을 검증한 결과, 도출된 판별함수의 고유값은 .660이며, 판별함수와 집단 간의 상관인 정준상관계수는 .631로 나타났고, 람다값이 .602($p < .001$)로 유의미하게 나타났다. 또한 추출된 판별함수는 전체변량의 89.45%를 설명하고 있다. 이는 판별함수 계수가 경계선 성격특성 비행청소년과 일반 비행청소년을 분류하는 판별력이 높음을 의미한다.

표준화 정준상관계수와 판별변인들 간의 상관관계를 나타내는 구조행렬에 의하면, ‘부정적 정서강도’ 요인이 가장 우선하는 것으로 나타났으며, 두 번째가 ‘과잉경계 및 억제’, 세 번째가 ‘긍정적 정서’인 것으로 나타났다.

경계선 성격특성 비행청소년집단과 일반 비행청소년집단의 도출된 판별공식에 의한 평균값은 표 7과 같다.

경계선 성격특성 비행청소년집단과 일반 비행청소년집단의 판별점수 평균값에서 경계선 성격특성 비행청소년집단은 양의 방향으로 높은 점수를 보이는 반면, 일반 비행청소년집단은 음의 방향으로 높은 점수를 보이고 있다. 따라서 이 판별함수는 두 집단을 효과적으로 분류해 주고 있음을 알 수 있다.

도출된 판별식이 실제 집단을 얼마나 잘 분

표 7. 집단별 판별 공식의 평균값

집단유형	판별함수 1
일반 비행청소년집단	-.543
경계선 성격특성 비행청소년집단	1.202

류해 주는가를 나타낸 집단별 적중률은 표 8과 같다.

판별함수에 의하여 경계선 성격특성 비행청소년집단과 일반 비행청소년집단으로 변별하는 집단의 전체적인 분류 정확도는 87.2%로 나타났다. 이를 집단별로 보면, 경계선 성격특성 비행청소년 전체 56명 중 91.1%인 51명이 정확히 분류 되었으며, 일반 비행청소년 전체 124명 중 85.5%인 106명이 정확히 분류된 것으로 나타났다.

이상의 분류 결과를 도식으로 나타내면 그림 1과 같다. 경계선 성격특성 비행청소년집단의 평균은 $-0.54(SD = .98)$ 이고, 일반 비행청소년집단의 평균은 $1.20(SD = 1.04)$ 로 나타났다.

논 의

본 연구의 목적은 경계선 성격특성을 가진 비행청소년의 초기 부적응 도식 및 정서경험의 특성을 밝히고자 하였다. 본 연구의 주요 결과와 그에 따른 논의는 다음과 같다.

첫째, 경계선 성격특성 비행청소년과 일반 비행청소년의 초기부적응 도식의 모든 하위유형을 비교해 보면 경계선 성격특성 비행청소년은 일반 비행청소년에 비해 초기 부적응 도식의 4개 영역(손상된 자율성과 수행, 타인중심성, 과잉경계 및 억제, 손상된 한계)에서 더 높은 점수를 보여 자율성과 유능감, 정체감에서 결함을 가지며 타당한 욕구와 감정을 표현하지 못하고 타인에게 의존하려고 하는 경향

표 8. 경계선 성격특성 비행청소년집단과 일반 비행청소년집단의 판별기능 적중률

실제집단	사례수	예측집단	
		일반 비행청소년집단	경계선성격특성 비행청소년집단
일반 비행청소년집단	124	106 (85.5%)	18 (14.5%)
경계선성격특성 비행청소년집단	56	5 (8.9%)	51 (91.1%)

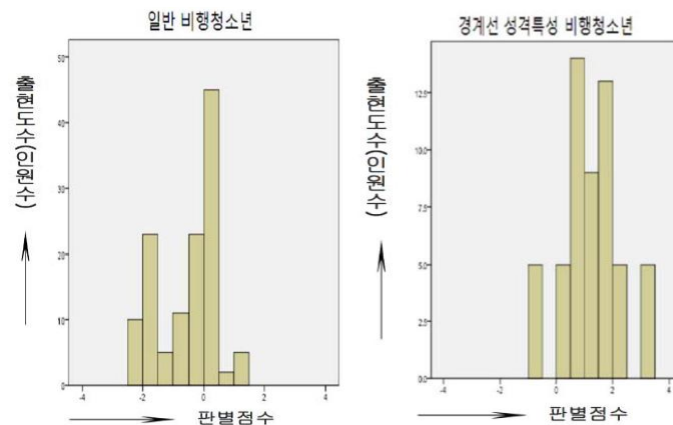


그림 1. 판별함수에 의한 분류 결과

성이 강하며 엄격하게 내면화된 규칙이나 기대를 충족시키는 것을 지나치게 강조한다. 이는 의존/무능감, 위협에 대한 취약성 도식에서 더 높은 점수를 받았다는 Nordahl 등(2005)의 연구결과와 부분적으로 일치한다. 또한 Petrocelli 등(2001)의 유기/불안정, 정서적 결핍, 사회적 고립/소외, 엄격한 기준/과잉비판 도식이 경계선 성격특성과 관련 있다는 연구결과와 부분적으로 일치하는 것으로 나타났다.

둘째, 경계선 성격특성 비행청소년과 일반 비행청소년의 정서 주의력에서 Swinkels와 Guiliano(1995)의 연구와 같이 경계선 성격특성 비행청소년은 일반 비행청소년 보다 부정적인 정서와 관련된 기분을 늘 관찰하고 주의를 기울이는 것으로 나타났다. 그리고 정서강도에서 경계선 성격특성 비행청소년은 정서를 과도하게 느끼는 경향성이 있고, 이를 통제하는데 어려움을 겪을 수 있는데, 이는 경계선 성격특성 집단이 정서적 자극에 대한 높은 민감성과 적응적이지 못한 정서조절 전략을 가진다는 Linehan(1993)의 연구결과와 일치한다. 정서조절에서 경계선 성격특성 비행청소년과 일반 비행청소년의 차이가 나타나지 않아 두 그룹 모두 정서 조절에 취약한 것으로 나타났다. 이는 자신의 행동에 대한 조절 능력이 부족한 아동들이 이 후 청소년기에 문제 행동을 나타낼 가능성이 높다는 선행연구 Hart, Hofmann, Edelstein, and Keller, 1997; Newman, Caspi, Moffitt, & Silva, 1997; Robins et al., 1996)와 일치하며, 또한 인지적으로 낮은 수준의 주의조절 능력과 증추적인 조절 능력이 분노에 대한 취약성(Derryberry & Rothbart, 1997)과 공격성에 유의미한 관련성을 갖는다는 연구(Hart, Keller, Edelstein, & Hofmann, 1997)와 유사한 결과였다.

셋째, 경계선 성격특성 비행집단과 일반 비행집단을 얼마나 잘 구분하는 지 판별분석(stepwise)을 실시한 결과 3개의 변수가 판별 함수에 포함되었다. 함수에 포함된 판별 요인은 ‘부정적 정서강도’, ‘과잉경계 및 억제’, ‘긍정적 정서’이며 3요인 모두 유의미한 판별능력을 보이는 것으로 나타났다. 추출된 판별함수를 통한 판별 분류율은 89.45%이었다. 이는 경계선 성격특성 비행청소년의 정서적 취약성의 특징이 압도적인 부정적 정서 강도의 크기라는 선행연구들(Linehan, 1993; 조소현, 2005; 박진미, 2006; 박지선, 2009; 임현주, 2010)과 상당히 일치하는 결과라고 할 수 있었다.

이처럼 경계선 성격특성 비행청소년은 삶의 긍정적인 측면은 최소화하는 반면 삶의 부정적인 측면에 전반적인 초점을 맞추는 등 극도의 수동성에서부터 극도의 공격성으로 전환하는 경향성이 있기 때문에 적절하게 정서를 수용하고 표현하는 기술을 증진시킬 필요가 있다. 이에 Young(2003)은 부정적 정서가 유발되는 상황에서 대처해야 할 행동적인 측면에 대한 접근을 하고 이때 어떠한 도식이 나타나는지를 탐색한 뒤에 정서 조절에 대한 교육과 주장 훈련이 효과적인 치료법이라고 제안하였다. 그러므로 경계선 성격특성 비행청소년들의 인지적인 재해석을 통해 자신의 정서를 자각하고 수용하여 적절하게 조절을 할 수 있는 치료적 개입이 필요할 것으로 보인다.

본 연구의 시사점은 다음과 같다.

첫째, 경계선 성격특성 비행청소년과 일반 비행청소년을 구분 짓는 인지적 및 정서적 특징을 규명하였다. 이러한 결과를 토대로 비행청소년 중 경계선 성격특성 양상을 보이는 이들에 대한 일부 선별 지침을 밝혔다고 할 수 있으며, 이들에 대한 치료개입 시 유의해야할

특성을 실증적으로 밝혔다는 의의가 있다.

둘째, 국내에서 연구되었던 경계선 성격특성에 대한 연구는 주로 성인에 국한되어 있었다. 본 연구에서는 경계선 성격특성에 대한 연구 대상을 비행청소년으로 하여 임상현장에서 활용 가능한 자료로 확보했다는 점에서 임상적 의의가 있다. 마지막으로, 본 연구결과에 의하면 일반비행청소년과 경계선 성격특성 비행청소년 모두 인지적 재해석과 정서표현 억제 능력이 부족하여 정서적 각성을 완화하고 고통을 조절하는데 필요한 기술이 결여되어 있으며, 이로 인해 충동적이고 공격적 성향이 나타난다고 할 수 있다. 반면 경계선 성격특성 비행청소년은 일반 비행청소년 보다 부정적인 심리도식이 뚜렷하여 세상에 대해 비관적이며 부정적 인식의 소지가 매우 크고 정서적 반응이 큼으로써 기분의 기복이 더 클 수 있음을 시사한다. 또한, 경계선 성격장애 환자들에 비해 경계선 성격특성 비행 청소년들은 정서 조절과 충동성에 주로 어려움을 가지는 반면, 일반 경계선 성격장애 환자들은 자기-가치감과 정체감에서 매우 큰 혼란을 느끼고 자기-파괴적 행동을 반복해서 나타내는 경향을 보인다(조성호, 2002). 이러한 특성들은 차후 성격장애 양상으로 발전하거나 보다 심각하고 광범위한 부적응 행동의 토대를 이룰 수 있으므로 사범교정의 단계에서 좀 더 전문적이고 집중적인 심리 치료적 개입이 있어야 함을 의미하는 것이기도 하다. 그러나 본 연구는 몇 가지 제한점을 가지고 있는데 후속 연구를 위해 다음과 같이 제언하고자 한다.

첫째, 본 연구는 초기부적응도식의 18개 하위 유형 가운데 5가지 상위 도식만을 연구에 사용하였다. 하지만 경계선 성향과 청소년 비행의 경우 다양한 심리도식이 영향을 미칠 수

있으므로 추후 연구에서는 각각의 하위도식의 기원과 작용에 대한 이론적 근거가 더욱 축적될 필요가 있겠다. 이에 초기 부적응도식에서 신뢰도가 낮은 하위 요인들에 대한 추가적인 연구와 보완을 통해 경계선 성향 비행 청소년의 초기 부적응 도식에 대한 후속 연구가 진행됨에 따라 차별화된 효과적인 노력 접근법이 기대 될 수 있으며, 이러한 연구는 청소년 비행의 이론적 근거를 마련하는 데에도 기여할 수 있을 것으로 생각된다.

둘째, 비록 본 연구에서 고려한 척도 점수에서 남/여의 차이가 유의미한 것으로 확인되지는 않았지만, 일반적으로 남자보다는 여자가 더 정서적이며 민감하게 반응하는 경향이 있고 경계선 성격 장애는 남성보다 여성이 더 흔하다는 Paris(1997)의 연구 결과를 고려할 때 향후 더 많은 대상으로 성별에 따른 정서 경험이나 정서 반응, 행동적인 측면에서의 차이를 고려해야 한다.

마지막으로 본 연구에서는 지역사회와 지역의 비행청소년들만을 대상으로 하였기 때문에 연구결과를 일반화하는 데에 한계가 있다. 그러므로 후속 연구에서는 다양한 지역과 대상으로 연구가 이루어져야 하겠다.

참고문헌

- 강성수 (2010). 경계선 성격장애 비행청소년의 MMPI-A 종합적 분석. 석사학위논문, 대구대학교 대학원.
- 김성륜 (2011). 부적응 도식과 경계선 성향의 관련성에서 방어 유형의 매개효과. 성신여자대학교 석사학위 논문.
- 김영환, 김지혜, 오상우, 이수정, 조은경, 홍상

- 황 (2006). 청소년 성격평가 질문지 실시요강. 서울: 학지사.
- 김윤숙 (2006). 부적응 도식을 매개로 한 초기 부모 애착과 경계선 성격간의 관계. 석사학위 논문, 아주대학교 대학원.
- 김현수, 민병근, 김현실 (1992). 청소년 비행과 성격양상 및 가족역동간의 관계. 울산의대 학술지: 1(1), 188-205.
- 김희연, 채규만 (2006). 심리도식 가족응집성-적응성, 스트레스 취약성과 자살생각의 관련성. 인지행동치료, 10(1), 39-55.
- 남영옥 (2001). 대상관계이론의 관점에서 본 청소년의 경계선 특성과 비행의 관계. 한국가족복지학, 7, 59-88.
- 박선영 (2011). 경계선 성격장애 미혼여성의 부적응 도식 완화와 이성관계 만족도 향상을 위한 미술치료 사례연구: Young의 경계선 성격장애 심리도식치료 이론을 중심으로. 석사학위논문, 건국대학교 대학원.
- 박지선, 현명호, 유제민 (2010). 비행 청소년의 경계선 성격장애 특징: 정신병질 성격과의 비교. 한국심리학회: 임상, 29(4), 945-967.
- 박진미, 서수균, 이훈진 (2007). 경계선 성격장애 성향자의 부적응적 정서조절. 한국심리학회: 임상, 26(3), 703-715.
- 손재민 (2004). 정서조절 방략 사용에서의 개인차. 석사학위논문, 서울대학교 대학원.
- 송영희, 이윤주 (2012). 한국판 아동·청소년용 초기부적응도식 척도의 타당화. 상담학연구, 13(6), 2899-2917.
- 이봉남 (2009). 경계선 성격장애의 정서 중심 치료 프로그램 개발: Young의 심리도식치료를 중심으로. 석사학위논문, 학제신학 대학원.
- 이수정, 이훈구 (1997). Trait Meta-Mood Scale의 타당화에 관한 연구: 정서 지능의 하위 요인에 대한 탐색. 한국심리학회지: 사회 및 성격, 11(1), 95-116.
- 이수지 (2014). 여자 대학생의 아동기 외상 경험과 성인기 경계선 성격장애 성향 간의 관계: 초기 부적응 도식과 사회적 문제해결능력의 매개효과. 석사학위논문, 이화여자대학교 대학원.
- 임현주 (2010). 정서강도, 정서인식의 명확성이 경계선 성격 특성에 미치는 영향: 회피적 정서조절 전략의 매개 효과. 석사학위논문, 경상대학교 대학원.
- 정다혜 (2014). 초기 부적응 도식과 문제해결능력이 청소년의 문제행동에 미치는 영향. 석사학위논문, 대구대학교 대학원.
- 조성호 (2001). 한국판 도식 질문지의 요인과 구조. 한국심리학회지: 상담 및 심리치료, 13(1), 177-192.
- 조성호 (2001). 초기 부적응 도식과 심리적 부적응. 한국심리학회지: 상담 및 심리치료, 14(4), 775-788.
- 조소현 (2005). 정서 강도와 정서 인식의 명확성이 자기 파괴적 충동 행동에 미치는 영향: 폭식 행동과 중독적 인터넷 사용을 중심으로. 석사학위논문, 연세대학교 대학원.
- 하용수 (2008). 대학생 표본에서 초기 부적응 심리도식과 성격장애간의 관계. 석사학위논문, 대구대학교 대학원.
- 허승은 (2005). 정서경험, 정서인식, 정서표현과 신체화의 관계. 성신여자대학교 대학원 석사학위논문.
- 형사정책연구원 (2013). 범죄와 형사사법 통계 정보 <http://crimestats.or.kr>
- 홍상환, 김영환 (1998). 경계선 성격장애 척도

- 의 타당화 연구: 대학생을 대상으로. 한국 심리학회지: 임상, 17(1), 259-271.
- Aarkrog, D. (1981). The borderline concept in childhood, adolescence and adulthood: Borderline adolescents in psychiatric treatment and 5 years later. *Acta Psychiatrica Scandinavica*, 64(293), 1981-300.
- American Psychiatric Association (2000). *Diagnostic and Statistical Manual of Mental Disorders*(4th ed). Washington, DC; Author.
- American Psychiatric Association (2013). *Diagnostic and Statistical Manual of Mental Disorders*(5th ed). Washington, DC; Author.
- Beck, A. T., Freeman, A., & Davis, D. D. (2007). *Cognitive Therapy of Personality Disorder*. New York; Guilford Press.
- Becker, D. F., Grilo, C. Edell, W. S., & McGlashan, T. H. (2002). Diagnostic efficiency of borderline personality disorder criteria in hospitalized adolescents: Comparison with hospitalized adults. *The American Journal of Psychiatry*, 159(12), 2042-2047.
- Bradley, R., Jenei, J., EDM, Westen, D. (2005). Etiology of borderline personality disorder disentangling the contributions of intercorrelated antecedents. *The Journal of Nervous and Mental Disease*, 193(1), 24-31.
- Bryant, F. B., Yarnold, P. R., & Grimm, L. G. (1996). Toward a Measurement Model of the Affect Intensity Measure: A Three-Factor Structure. *Journal of Research in Personality*, 30, 223-247.
- Cecero, J., Nelson, J., & Gillie, J. (2004). Tools and tenets of Schema Therapy: Toward the construct validity of the Early Maladaptive Schema Questionnaire-Research Version (EMSQR). *Clinical Psychology and Psychotherapy*, 11(5), 344-357.
- Derryberry, D., & Rothbart, M. K. (1997). Reactive and effortful processes in the organization of temperament. *Development and Psychopathology*, 9, 633-652.
- Farrington DP, Biron L, Le Blanc M (1982). Personality and Delinquency in London and Montreal. In JC Gunn, DP Farrington(eds), *Abnormal offenders: Delinquency and the Criminal justice system*. Wiley, New York.
- Forsythe, V. A. (2011). *The moderating effect of borderline personality disorder symptoms on the relationship between the perception of social support and interpersonal emotion regulation*. Master's Dissertation, The Ohio State University.
- Gunderson J. G, Zanarini M. C. (1987). Current overview of the borderline diagnosis. *Journal of Clinical psychiatry*, 48, 5-11
- Gross, J. J., & John, O. P. (2003). Individual Differences in Two Emotion Regulation Processes: Implications for Affect, Relationships, and Well-Being. *Journal of Personality and Social Psychology*, 85, 348-362.
- Harris, A. E., & Curtin, L. (2002). Parental perceptions, early maladaptive schemas, and depressive symptoms in young adults. *Cognitive Therapy and Research*, 26(3), 405-416.
- Hart, D., Hofmann, V., Edelstein, W., & Keller, M. (1997). The relation of childhood personality types to adolescent behavior and development: A longitudinal study of Icelandic children. *Developmental Psychology*, 33, 195-205.
- Helgeland, M. I., & Torgersen, S (2004).

- Developmental antecedents of borderline personality disorder. *Comprehensive Psychiatry*, 45(2), 138-147.
- Herpertz, S. C., Dietrich T. M., Wenning, B., Krings, T., Erberich, S. G., Willmes K, Thron, A., & Sass, H. (2001). Evidence of abnormal amygdala functioning in borderline personality disorder: a functional MRI study. *Biological Psychiatry*, 50, 292-298
- Jeffrey E. Young. *Young Schema Questionnaire*. (이동우 역). 인제의대 상계백병원. New York London.
- Lumley, M. N., & Harkness, K. L. (2007). Specificity in the relations among childhood adversity, early maladaptive schemas, and symptom profiles in adolescent depression. *Cognitive Therapy and Research*, 31, 639-657.
- Marziali, E. (1992). The etiology of borderline personality disorder: developmental factors. In J. F., Clarkin E., Marziali & H. Munroe-Blum (Eds), *Borderline personality disorder*. New York; Guilford Press.
- Masterson J (1972). *Treatment of borderline Adolescent: A Developmental Approach*. New York; Wiley.
- Masterson, J. F. (1980). *From Borderline Adolescent to Function Adult*. New York; Brunner/Mazel.
- Masterson J., Lulow W, Costello J. (1982). The test of time: borderline adolescent to functioning adult *Adolescent Psychiatry* 10, 492-552.
- Morey, L. C. (1991). *Personality Assessment Inventory: Professional manual*, Odessa, FL: Psychological Assessment Resources.
- Newman. D. L., Caspi, Moffitt. T. E., & Silva. P. A. (1997). Antecedents of adult interpersonal functioning: effects of individual differences in age 3 temperament. *Developmental Psychology*, 33(2), 206-217.
- Nodahl, H. M., Holthe, H., & Haugum, J. A. (2005). Early maladaptive schemas in patients with or without personality disorder: Does schema modification predict symptomatic relief. *Clinical Psychology and Psychotherapy*, 12, 142-149.
- Paris, J. (1993). *The treatment of borderline*
- Kennedy RE (1991). Delinquency. In Lerner RM, Peterson AC and Brooks-Gunn J(eds). *Encyclopedia of Adolescence*. Vol I New York & London: Garland Publishing, Inc.
- Kernberg O. (1978). The diagnosis of borderline conditions in adolescence. *Journal of Adolescent Psychiatry*, 6, 298-319.
- Korenblum, M., Marton, p., Golembeck, H., & Sten, B. (1990). Personality status: Changes through adolescence. *Psychiatric Clinics of North America*, 13, 389-399.
- Larsen, R. J., & Diener, E. (1987). Affect intensity as an individual difference characteristic: A review. *Journal of research in Personality*, 21, 1-39.
- Le Blanc M. (1992) Family dynamics, adolescent delinquency, and adult criminality. *Psychiatry* 55, 336-353.
- Lenzenweger, M. F., & Cicchetti, D. (2005). Toward a developmental psychopathology approach to borderline personality disorder. *Development and Psychopathology*, 17, 893-898.
- Linehan. (1993). *Cognitive-Behavioral Treatment of Borderline Personality Disorder*. Guilford Press

- personality disorder in light of the research on its long term outcome. *Canadian Journal of Psychiatry*, 38(1), 28-34.
- Paris, J. (1997). Antisocial and borderline personality disorders: Two separate diagnoses or two aspects of the same psychopathology. *Comprehensive Psychiatry*, 38(4), 237-242.
- Paris, J. (2002). Chronic suicidality among patients with borderline personality disorder. *Psychiatric Services*, 53, 738-742.
- Petrocchi, J. V., Glaser, B. A., Calhoun, G. B., & Campbell, L. F. (2001). Early maladaptive schemas of personality disorder subtypes. *Journal of Personality Disorders*, 15(6), 546-559.
- Robins, L. N. (1996). *Deviant Children Grown Up: A Sociological and Psychiatric Study of Sociopathic Personality*. Baltimore: Williams & Wilkins.
- Swinkels, A., & Giuliano, T. A. (1995). The measurement and conceptualization of mood awareness: Monitoring and labeling one's mood states. *Personality and Social Psychology Bulletin*, 21, 934-949.
- Torgersen, S., Kringlen, E., & Cramer, V. (2001). The prevalence of personality disorders in community sample. *Archives of General Psychiatry*, 58, 590-596.
- Trull, T. J. (2001) Structural relations between borderline personality disorder features and putative etiological correlates. *Journal of Abnormal Psychology*, 110, 471-481.
- Trull, T. J., Widiger, T. A., Lynam, D. R., & Costa, P. T. (2003). Borderline personality disorder from the perspective of general personality functioning. *Journal of Abnormal Psychology*, 112, 193-202.
- Widiger, T. A., & Trull, T. J. (1993). Borderline and narcissistic personality disorders. In P. B. Sutker & H. E. Adams (eds.). *Comprehensive handbook of psychopathology*(pp.371-394). New York: Plenum Press.
- Yen, S., Zlotnick, C., & Costello, E. (2002). Affect regulation in women with borderline personality disorder traits. *Journal of Nervous and Mental Disease*, 190, 693-696.
- Young, J. E. (1990). *Cognitive therapy of personality disorders: A schema-focused approach*. Sarasota, FL: Professional Resource Press.
- Young, J. E. (1991). *Early maladaptive schemas*. Unpublished manuscript.
- Young, J. E., Klosko, J. S. & Weishaar, M. E. (2003). *Schema Therapy: A Practitioner's Guide*. Cambridge University Press.
- 원고접수일 : 2014. 11. 03.
수정원고접수일 : 2015. 04. 29.
게재결정일 : 2015. 06. 17.

The Characteristics of the Emotional Experiences and Early Maladaptive Schemas of Juvenile Delinquents with Borderline Personality Traits

Choi, Joong-Hyeon

Joong-Kyu Park

Daegu University

The purpose of this study was to identify the characteristics of early maladaptive schema and emotional experiences in juvenile delinquents with borderline personality trait. The subjects of this study were 180 juvenile delinquents sampled from the Probation Offices and the Juvenile Misdemeanors Prevention Centers in D Metropolitan City and A City in Gyeonggi do, and data were collected through a self-reporting survey using questionnaires on early maladaptive schema, emotional intensity, emotional awareness, and emotion regulation. The subjects were divided into two groups using the PAI-BOR scale, and 56 of them were classified into the group of borderline personality trait. When the two groups were compared, the juvenile delinquents with borderline personality trait showed higher scores than those without in impaired autonomy and performance of early maladaptive schema, other-centeredness, overvigilance and inhibition schema, and impaired limits. In addition, the former showed higher positive/negative emotional intensity than the latter. According to the results of discriminant analysis (stepwise) for finding factors discriminating the two groups, the discriminant function consisting of 'negative emotional intensity,' 'overvigilance and inhibition schema,' and 'positive emotion' showed a discriminative value of 89.45%. These results show that delinquent adolescents with borderline personality trait tend to exaggerate their positive and negative emotions more than ordinary delinquent adolescents, and suggest that they have the characteristics of overvigilance and inhibition schema. Lastly, the implications of this study and suggestions for future studies were presented.

Key words : Borderline Personality Traits, Juvenile Delinquents, Early Maladaptive Schema, Pattern of Emotional Experiences